



FESTIVITÉS
LE COMMERCE
ORLÉANAIS
NOUS EMBALLE

COVID-19
CHR ORLÉANS
L'HUMAIN AU CŒUR
DE LA CRISE

ACTU
FINANCES 2021
LA VILLE AUX CÔTÉS
DES ORLÉANAIS

ACTU
ANIMATIONS
DES FÊTES JOYEUSES
ET SOLIDAIRES

LES P'TITS ORLÉANAIS
JEUX ET DÉCOUVERTE
6 PAGES POUR S'AMUSER
ET CONNAÎTRE SA VILLE

ON SORT !
GUIDE
LA CULTURE
CHEZ VOUS

VOTRE APPARTEMENT NEUF À ORLÉANS

UN VASTE CHOIX DE LOGEMENTS DU T2 AU T4



PROMOTION IMMOBILIÈRE



BORDS DE LOIRE

ORLÉANS BORDS DE LOIRE

LOIR'IDYL

Appartements d'exception en bord de Loire, à 10 min. du centre-ville.

Cuisine aménagée incluse, stationnement privatif.



TRAVAUX EN COURS

ORLÉANS MADELEINE

FAUBOURG MADELEINE

Appartements T2 et T3 au pied du tramway. Cuisine aménagée et stationnement inclus.

BÉNÉFICIEZ D'UNE REMISE DE 1 000 € PAR PIÈCE*



CUISINE AMÉNAGÉE INCLUSE

ST-JEAN-DE-LA-RUELLE

PARK L'ESPÉE

Appartements T3 et T4 à 10 min. du cœur d'Orléans. Cuisine aménagée incluse. Stationnement privatif. UNE OPPORTUNITÉ UNIQUE



RENSEIGNEMENTS ET VENTE :

02 47 21 01 21

TOUTES NOS OFFRES SUR
WWW.ATARAXIA.FR

ataraxia

PROMOTION IMMOBILIÈRE

* Soit une réduction du prix de vente TTC de 2 000 € pour un T2, 3 000 € pour un T3. Offre valable pour la signature d'un contrat de réservation d'un logement en VEFA sur la résidence FAUBOURG MADELEINE avant le 31/12/2020 et sous réserve de réitération de l'acte authentique de vente dans les délais stipulés au contrat de réservation. • Ataraxia Promotion - SAS au capital de 20 032 121 € - SIREN 493 130 173 RCS Nantes - Siège social : 2 rond-point des Antons, 44700 Orvault - Carte Professionnelle Transaction sur immeubles et fonds de commerce n°CPI 4401 2017 000 019 221 délivrée par la CCI de Nantes Saint-Nazaire. N° unique d'identification 493 130 173. Non réception de fonds, effets ou valeurs et absence de garantie financière • Illustrations de l'intention architecturale de l'opération, susceptibles d'adaptation. - Illustrations non contractuelles : Gizmo, Kréaction. 12/2020.

SOMMAIRE

184

DÉCEMBRE
2020
JANVIER
2021

L'ACTU VILLE

- 4 > COVID 19 : CHRO, L'HUMAIN AU CŒUR DE LA CRISE
- 8 > ILS-ELLES FONT L'ACTU
- 10 > PÊLE-MÊLE
- 16 > ORIENTATIONS BUDGÉTAIRES
- 18 > JOYEUSES FÊTES À ORLÉANS

LE MAG

- 22 > CALENDRIER DE L'AVENT ORLÉANAIS
- 26 > LES P'TITS ORLÉANAIS
- 32 > NOËL GOURMAND
- 36 > ARCHÉOLOGIE : LE PORTAIL FAIT PEAU NEUVE
- 38 > VU EN VILLE
- 43 > TRIBUNES LIBRES
- 44 > INFOS SERVICE
- 46 > RÉPONSES AUX JEUX DES P'TITS ORLÉANAIS

Merci à Arya et à ses parents
pour la prise de vue
Photo de couverture
© Jean Puyo



ON SORT !
EN CENTRAL,
TOUT LE PROGRAMME
D'ORLÉANS
ET SA MÉTROPOLE



Orléans et sa métropole sur
Facebook, Twitter, Instagram
et orleans-metropole.fr



Orléans.mag est
disponible en version
audio auprès de la Biblio-
thèque sonore sur inscription au
02 38 53 17 46 ou 45L@advbs.fr



La société Ouestr
Expansion est notre
régisseur publicitaire. Si vous
êtes annonceur, contactez
Céline Lorin : 07 78 82 23 20
celine.lorin@ouestexpansion.fr



10-32-2813

L'Orléans.mag n°185 de février sera
disponible à partir du 1^{er} février 2021



© JEAN PUYO

édito

Chères Orléanaises, chers Orléanais,

La fin d'année se profile, et je sais vos doutes, vos interrogations, vos inquiétudes, vos espoirs aussi, face à cette crise inédite qui bouleverse notre mode de vie jusqu'à nos traditions.

Je ne peux m'empêcher de penser, en cette période si complexe, à deux figures historiques de notre Panthéon, réel ou mémoriel, que le mois de novembre a fait revivre avec force dans nos mémoires: Maurice Genevoix et le général de Gaulle. Outre des statures d'hommes d'exception, ils incarnent, de manière différente mais si semblable, ceux de 14 et ceux de 40 qui, dans chaque acte et chaque parole, n'ont jamais reculé face au danger. Et ne lui ont jamais concédé le moindre centimètre. «*Au feu, il devient splendide*», écrit Genevoix de l'un de ses compagnons de tranchées à Verdun. Souvenons-nous de leur courage.

La solidarité doit s'exercer à tous les niveaux et la bienveillance doit régenter plus que jamais notre manière d'être. N'hésitez pas à commander dans nos restaurants, ils ont besoin de vous et vous pourrez facilement retirer vos plats dans des chalets installés aux quatre coins de la ville; venez faire vos achats de Noël en ville, les commerçants seront heureux et soulagés de vous accueillir tandis que des mesures ont été prises pour vous faciliter la vie avec des gratuités dans le transport et pour le stationnement; dès que les salles de cinéma, de théâtre et les musées rouvriront, au 15 décembre normalement, vous pourrez sortir, vous cultiver, vous divertir, car je sais que ce besoin-là a tellement été contrarié depuis des mois et il est primordial également de marquer notre soutien au monde de la culture; et puis, vous pouvez venir vous faire tester dans les différents centres mis à votre disposition afin de lever le moindre doute si vous en avez un et vous rassurer ainsi que vos proches.

Chères Orléanaises, chers Orléanais,
Permettez-moi de vous souhaiter, pour ces fêtes de fin d'année si singulières, des moments de joies familiales les plus sereins possibles, en toute sécurité, en faisant donc bien attention les uns aux autres. Je peux vous assurer que la municipalité demeure mobilisée à chaque instant pour vous écouter, vous accompagner et vous soutenir.

Serge Grouard,
Maire d'Orléans

CHAQUE SOIR, DURANT DES SEMAINES, LES FRANÇAIS ONT APPLAUDI LES PERSONNELS HOSPITALIERS, EN PREMIÈRE LIGNE DANS LA LUTTE CONTRE LE COVID-19. UNE FAÇON DE RECONNAÎTRE LE TRAVAIL DE CES DERNIERS ET LES VALEURS QU'ILS PORTENT. COMMENT LES PROFESSIONNELS DE SANTÉ ONT-ILS COORDONNÉ LEURS EFFORTS AU PRINTEMPS, ET COMMENT LE FONT-ILS ENCORE AUJOURD'HUI ? QU'ATTENDENT-ILS DE NOUS ? RÉPONSES DE TROIS PERSONNALITÉS DU CHR D'ORLÉANS : OLIVIER BOYER, MARIE-FRANÇOISE BARRAULT-ANSTETT ET THIERRY PRAZUCK.



© CHRO - VINCENT PASQUIER

DOSSIER RÉALISÉ PAR STÉPHANE DE LAAGE

CHRO

L'HUMAIN AU CŒUR DE LA CRISE

« Les hospitaliers ont dans leurs gènes la prise en charge de l'être humain »

En quoi ce qu'a connu l'hôpital durant la première vague, et ce qu'il vit maintenant avec la deuxième, est-il exceptionnel ?

► **Olivier Boyer, directeur du CHR d'Orléans :** « L'hôpital d'Orléans, ce sont 5 000 personnes qui se relaient jour et nuit. Toutes ont été et sont mobilisées sans exception. On a même fait appel à des professionnels à la retraite et embauché des personnels intérimaires pour assumer simultanément les missions ordinaires et exceptionnelles. Imaginez : le centre de dépistage a réalisé 13 000 tests par semaine au profit du laboratoire, c'est considérable ! La radiologie participe elle aussi au dépistage, notamment pour les affections pulmonaires. Je remercie tout le monde. Les hospitaliers ont dans leurs gènes la prise en charge de l'être humain quand il est le plus fragile. Cette crise donne tout son sens à leur mission. »

La deuxième vague est-elle différente de la première ?

► **Olivier Boyer :** « Sans doute, en ce que nous continuons à soigner les autres patients. Il n'est pas question d'interrompre la chaîne et la dynamique du soin ; les conséquences pourraient être dramatiques. Il nous est arrivé de déprogrammer, mais de manière adaptée. Paradoxalement, le déconfinement a été complexe, avec des personnels fatigués et un dialogue social qui s'est renforcé. Le 15 octobre, nous sommes passés de 15 à 70 patients, puis à 140. Malgré cela, nous avons pu préserver un secteur de réanimation "non-Covid" et garder le bloc opératoire à 60% de sa capacité. Grâce à ces aménagements, à ce que nous avons appris de la première vague, il y a eu trois fois moins de morts. C'est là le plus important. »

OLIVIER BOYER

directeur
du CHR d'Orléans

© CHRO - VINCENT PASQUIER



MARIE-FRANÇOISE BARRAULT-ANSTETT

immunologue et présidente
de la commission médicale d'établissement

© CHRO - VINCENT PASQUIER

« L'agilité des équipes a fait la différence »

Quelle analyse et quels enseignements tirez-vous de cette crise ?

► **Docteur Marie-Françoise Barrault-Anstett, immunologue et présidente de la commission médicale d'établissement (*) :**

« De la première vague, on a appris à s'organiser, à anticiper et à être réactif. C'est l'agilité des équipes qui a fait la différence. Si, lors de cette première vague, nous avions tout stoppé pour libérer les équipes, cette fois, nous avons su maintenir des services comme la cancérologie. Certains chirurgiens sont allés opérer en clinique, signe de la fluidité entre le public et le privé. »

Et sur le plan humain ?

► **Docteur Marie-Françoise Barrault-Anstett :** « La détresse de certains patients a généré de grandes douleurs, y compris chez les soignants. La réanimation est en cela un service extrêmement complexe. Il a fallu protéger les personnels, médecins régulateurs, urgentistes, unités de médecine Covid, pneumologues, radiologues, et le pôle femme-enfant. Si, désormais, on gère mieux la pathologie Covid-19, la réanimation médicale reste une épreuve. À chaque montée en charge de la maladie, on réactive la réanimation et on transfère des patients. Les personnels sont alors appelés à sortir de leur "zone de confort". On leur demande de changer de service ou de salle pour aller prêter main-forte là où l'on a besoin d'eux. Bien sûr, il y a des formations adaptées à chaque fois que cela est nécessaire, mais cela reste difficile au quotidien. Des agents transversaux, brancardiers, agents techniques, assistantes sociales ou secrétaires, ont spontanément proposé leur aide. C'est ce qu'on appelle l'agilité. »

(*) Cette instance fédère les professionnels, coordonne le projet médical et assure la sécurité et la qualité des soins.

© CHRO - VINCENT PASQUIER

FEELGOOD, LE REPOS DU SOIGNANT

Fin novembre, à l'initiative de la direction du CHRO, ont été installées des aires de repos pour les soignants, pour qu'ils prennent aussi soin d'eux. « Les équipes sont fatiguées, éprouvées. On a pensé un espace où les personnels hospitaliers peuvent venir poser une parole, en quittant leur service », explique la psychologue Michelle Almas. L'espace Feelgood porte bien son nom. Il est installé dans l'ancien centre de dépistage du Covid-19, sous des tentes et barnums dressés entre l'hôpital et le parking silo. Les personnels médicaux trouvent ici une écoute bienveillante auprès de psychologues, d'assistantes sociales, de socioesthéticiennes ou de médecins. Parfois, des ostéopathes, mais aussi des musiciens, des sportifs et même les clowns du rire, prêtent leur concours pour les aider à décompresser et à s'évader. Feelgood est ouvert les lundis, jeudis et vendredis après-midi, les mardis et mercredis en fin de journée, et ce, jusqu'au 15 décembre, dans un premier temps, à titre expérimental.

« Il faudra rester vigilant un certain temps encore »

La prise en charge du Covid-19 a-t-elle nécessité une organisation particulière de votre équipe ?

► **Docteur Thierry Prazuck, chef du service des maladies infectieuses :** « Le Covid est potentiellement hautement contagieux. On a appris les précautions nécessaires et les bonnes tenues. La logistique de l'hôpital a fait que l'on n'a manqué de rien. En service d'infectiologie, trois personnes seulement ont été infectées, grâce à un respect parfait des protocoles d'hygiène et à une culture acquise au regard des phénomènes infectieux. »

THIERRY PRAZUCK

chef du service
des maladies
infectieuses





© CHRd - VINCENT PASQUIER

Patient Covid intubé, ventilé, passant un scanner thoracique de contrôle.

50% des Français disent ne pas vouloir se faire vacciner. Qu'en pensez-vous ?

► **Docteur Thierry Prazuck:** « Je suis un fervent défenseur de la vaccination, qui a éradiqué la poliomyélite, la méningite et bien d'autres maladies. Ça marche, et sans que les personnes vaccinées contractent d'autres maladies, contrairement à ce que certains voudraient faire croire. Il y va de l'intérêt collectif, en diminuant la circulation du virus. Le vaccin doit être donné en priorité aux personnes les plus fragiles, qui risquent de développer des formes graves, et sans doute aux personnels soignants, qui sont exposés. Le problème n'est pas la simple fièvre, mais d'éviter à tout prix la réanimation. Les personnes qui ont eu le Covid depuis le mois de mars ont des anticorps protecteurs pendant environ six mois. Les 140 patients de la cohorte que nous suivons seront testés à neuf mois, puis nous les suivrons encore pendant plusieurs années, en lien avec l'Institut Pasteur. La protection est sans doute meilleure par la maladie elle-même que par un vaccin – encore faut-il connaître le statut immunitaire de chacun et ne pas vacciner inutilement ! Quant aux vaccins annoncés avec la nouvelle technologie qu'est l'ARN messager, on n'en connaît à ce jour ni la tolérance, ni la durée d'activité. Mais quand la Haute Autorité de santé donnera son feu vert, on pourra avoir confiance. »

En attendant l'arrivée d'un vaccin, quelles sont les conduites à tenir ?

► **Docteur Thierry Prazuck:** « Commencer par ce qui n'a pas été fait la première fois, à savoir le contrôle des frontières. Tests à l'arrivée dans les aéroports et isolement des cas avérés.

Car même s'il n'y avait plus de virus en France, il reviendrait de l'étranger. Il faut donc rester vigilant. Pendant un certain temps encore, il faudra garder le masque. Particulièrement dans les lieux à forte densité de population, lors des soirées et autres rassemblements amicaux et familiaux. Trop de comportements ont été inacceptables. Il ne s'agit pas d'interdire l'activité sociale ou commerciale, mais de la réglementer jusqu'à ce que l'on ait le vaccin et que l'on parvienne à l'immunité de masse. »

COVID-19 – QUESTIONS/RÉPONSES LE 16 DÉCEMBRE

Le Rendez-vous de la santé (conférence proposée chaque mois par la Mairie) du 16 décembre 2020, sur le thème « Covid-19, actualités et avancées », n'aura pas lieu à la médiathèque, mais il sera diffusé sur le site www.orleans-metropole.fr. Vous pouvez poser vos questions sur le Covid-19 jusqu'au 7 décembre, par mail, à rdvs@orleans-metropole.fr, ou par téléphone, au 02 38 79 28 08. Elles seront soumises à des médecins du CHR d'Orléans qui y répondront lors de la conférence diffusée le 16 décembre, à 20h30.

PRÊT HABITAT PRIMO+

ON DOUBLE VOTRE APPORT !*



POUR CONNAÎTRE LES CONDITIONS DÉTAILLÉES DE L'OFFRE
PRIMO+ ET EN BÉNÉFICIER, **RDV EN AGENCE**

*par un prêt sans intérêts

Sous réserve d'étude et d'acceptation de votre dossier par votre Caisse régionale de Crédit Agricole, prêteur et de votre capacité de remboursement ainsi que la constitution d'une garantie. S'agissant d'un prêt immobilier concernant l'acquisition ou la construction d'un logement ou simultanément une acquisition et des travaux, vous disposez d'un délai de réflexion de 10 jours pour accepter l'offre de prêt. La réalisation de la vente est subordonnée à l'obtention du prêt. Si celui-ci n'est pas obtenu, le vendeur doit vous rembourser les sommes versées.

Offre soumise à conditions et valable jusqu'au 30/06/2021. Le prêt PRIMO + à 0 % ne peut financer qu'une partie de l'achat immobilier, vous devrez nécessairement le compléter par un prêt habitat au taux pratiqué par la Caisse régionale au jour de l'émission de l'offre. Le prêt Primo + à 0 % relève d'une offre de prêt spécifique de votre Caisse régionale de Crédit Agricole CENTRE LOIRE. L'offre de prêt Primo + à 0 % est exclusivement réservée aux primo-accédants ayant un apport minimum de 8 000 euros, cette offre n'est pas cumulable avec le prêt PTZ (prêt à taux zéro), ni cumulable avec l'offre Premier Achat ou encore l'offre Premium. La durée du prêt est limitée à 240 mois. Le montant du prêt PRIMO + à 0 % varie en fonction du montant total emprunté pour l'achat immobilier et de l'apport effectué, à savoir 2 fois le montant de l'apport avec maximum 10 % du montant emprunté. Le montant global emprunté doit être de minimum 150 000 € pour un investissement se situant dans les départements du Cher et de la Nièvre et de 200 000 € pour le département du Loiret. Ce prêt est destiné à l'achat de terrain et construction, d'acquisition, d'acquisition avec travaux concomitamment, d'une construction, d'une VEFA, d'une Vente en état futur de rénovation.

PREDICA, Compagnie d'assurances de personnes, filiale de Crédit Agricole Assurances, Entreprise régie par le Code des assurances, S.A. au capital entièrement libéré de 1 029 934 935 €, Siège social : 16-18 boulevard de Vaugirard - 75015 Paris, SIREN 334 028 123 RCS Paris.

Caisse régionale du Crédit Agricole Mutuel (CRCAM) Centre Loire, société coopérative à capital variable, agréée en tant qu'établissement de crédit. Siège social situé 8 allée des Collèges, 18920 Bourges Cedex 9, 398 824 714 RCS Bourges - Société de courtage d'assurance immatriculée au Registre des Intermédiaires en Assurances sous le n° 07 009 045.


CENTRE LOIRE



© JEAN PUYO

Lili Weiler

AU SERVICE DU JUMELAGE FRANCO-ALLEMAND

Lili n'est à Orléans que depuis quelques semaines mais la douceur orléanaise lui va déjà à merveille. Avec un français étoffé et une soif de renforcer les liens entre la France et l'Allemagne, la jeune femme, originaire de «*la campagne de Münster*», comme elle l'indique, a débuté en septembre un service civique au sein de la direction de la Coopération internationale, à la mairie d'Orléans. Alors que cette dernière était censée célébrer les 60 ans du jumelage avec la ville de Münster en cette année 2020, les festivités ont été repoussées d'un an, et Lili a pour objectif de mettre en place les différents temps forts qui auront lieu entre le 7 mai et le 26 septembre 2021.

Très impliquée et appréciée de ses nouveaux collègues, celle qui vient tout juste d'obtenir son «*Abitur*» (l'équivalent du baccalauréat en Allemagne) prend son poste très à cœur. Elle développera, durant sa mission, divers projets autour de la mobilité internationale et de la jeunesse, ainsi que des relations franco-allemandes. «*Je souhaitais une première expérience professionnelle avant de me lancer dans des études*», explique-t-elle. Lili aspire à devenir journaliste culturelle ou, peut-être, écrivain. Elle a d'ailleurs signé un premier ouvrage il y a peu, dont elle espère un jour la publication. Même si elle connaît déjà la France, notamment à travers des vacances annuelles en Auvergne, la jeune femme découvre peu à peu la ville d'Orléans. Entre autres, ses salles de sport, qui représentent un argument de taille aux yeux de Lili, sportive convaincue. Autre corde à son arc : elle serait une grande dessinatrice, si l'on en croit ses collègues... ■

ANÀIS RAMBAUD

Roger Georges

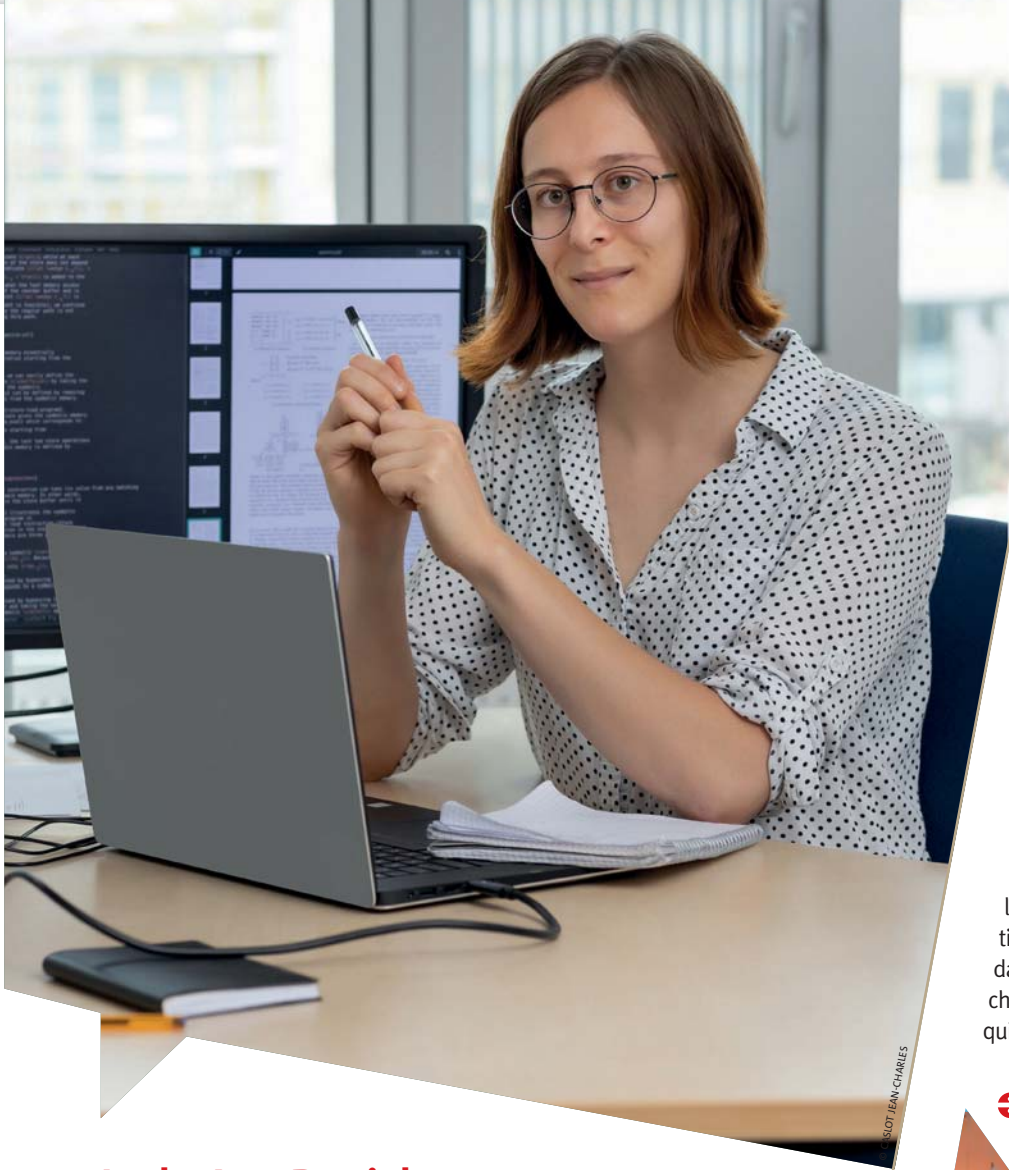
LA VIE EST BELLE

«*J'ai 74 ans. Cela fait cinquante-neuf ans que je travaille dans le cinéma. Je suis un peu triste de m'en aller car je ne suis pas encore lassé. J'ai rêvé toute ma vie, je rêve encore...*» Au moment de partir à la retraite, Roger Georges, directeur des Pathé Orléans et Saran, se remémore, des étoiles dans les yeux, une vie entièrement dédiée au 7^e art. Élevé dans un milieu modeste à Clermont-Ferrand, rien ne le prédestinait à côtoyer un jour, les plus grandes stars... Sauf peut-être sa bonne étoile, justement : «*Quand j'étais enfant, je vivais dans un appartement, chez mes grands-parents. Dans le même bâtiment, il y avait une salle des fêtes avec un cinéma. La porte de ma chambre donnait directement dans la salle de cinéma. Cela a été un vrai choc pour moi.*» Bond dans le temps... Le jeune Roger, qui n'aimait pas trop l'école, est embauché à 16 ans à peine comme apprenti opérateur projectionniste par un exploitant auvergnat. «*Enfin, j'avais un métier que j'avais choisi. Cet homme m'a éveillé à l'entreprise avec beaucoup de bienveillance*», raconte-t-il, reconnaissant. Pendant vingt ans, il gravit les échelons avant d'être embauché au cinéma Pathé de Clermont en tant que chef d'équipe opérateur, pour «*vivre une grande entreprise*». Là encore, «*au bon endroit au bon moment*», celui qui s'est fixé des objectifs a une trajectoire fulgurante : assistant directeur d'un cinéma Pathé à Lyon, puis –entre autres– directeur du premier multiplexe de Belle-Épine, du Gaumont-Marignan aux Champs-Élysées, où il rencontre d'immenses acteurs comme «*Scarlett Johansson, Johnny Depp, Nicole Kidman...*». Directeur des cinémas Pathé Orléans et Saran pendant dix ans, M. Roger Georges a marqué les lieux de son empreinte : construction d'une salle Imax et de deux restaurants à Saran, rénovation et agrandissement à Orléans, installation d'une salle 4DX, d'un Starbucks... «*Je me suis beaucoup amusé ici, j'ai fait venir beaucoup d'acteurs comme José Garcia, Dany Boon, la bande à Philippe Lachaud. J'ai vécu mon rêve d'enfant. C'est un don du ciel, tout ce qui m'est arrivé.*» ■

ÉMILIE CUCHET



© JEAN PUYO



© SHOT JEAN-CHARLES

Lesly-Ann Daniel

L'INFORMATIQUE AU FÉMININ

Alors qu'elle travaille sur sa thèse, Lesly-Ann Daniel vient d'obtenir le prix Jeune talent décerné par la Fondation L'Oréal Unesco pour les femmes et la science. La jeune femme, orléanaise d'origine, est récompensée pour ses travaux en informatique et, notamment, pour le développement de logiciels capables d'analyser automatiquement des programmes pour y trouver des failles de sécurité ou pour garantir leur absence. Cette discipline, Lesly-Ann l'a découverte alors qu'elle faisait ses études à l'université de Limoges. *«Après mon bac à Orléans, j'avais un besoin d'émancipation. Dès la première année à la fac, j'ai eu comme une révélation du potentiel de l'informatique: on peut écrire un programme, le tester et le valider ou non. C'est relativement rapide et très gratifiant.»* Aujourd'hui, Lesly-Ann est en dernière année de thèse dans un laboratoire spécialisé dans la sécurité informatique du Commissariat à l'énergie atomique et aux énergies alternatives (CEA), à Saclay. *«Le fait d'obtenir ce prix met en valeur l'intérêt de mes travaux au-delà de la communauté scientifique. C'est une consécration qui valorise aussi la place des femmes dans la recherche. C'est important de leur donner de la visibilité, et j'espère que cela contribuera à casser certains stéréotypes car nous sommes sous-représentées dans l'informatique.»* Après sa thèse, Lesly-Ann compte poursuivre ses travaux à l'étranger dans le cadre d'un postdoctorat, pour revenir ensuite en France et continuer dans la recherche académique. Et, pourquoi pas, plus tard, transmettre sa passion aux plus jeunes par le biais de l'enseignement? ■

CAMILLE JAUNET

© JEAN PUIG

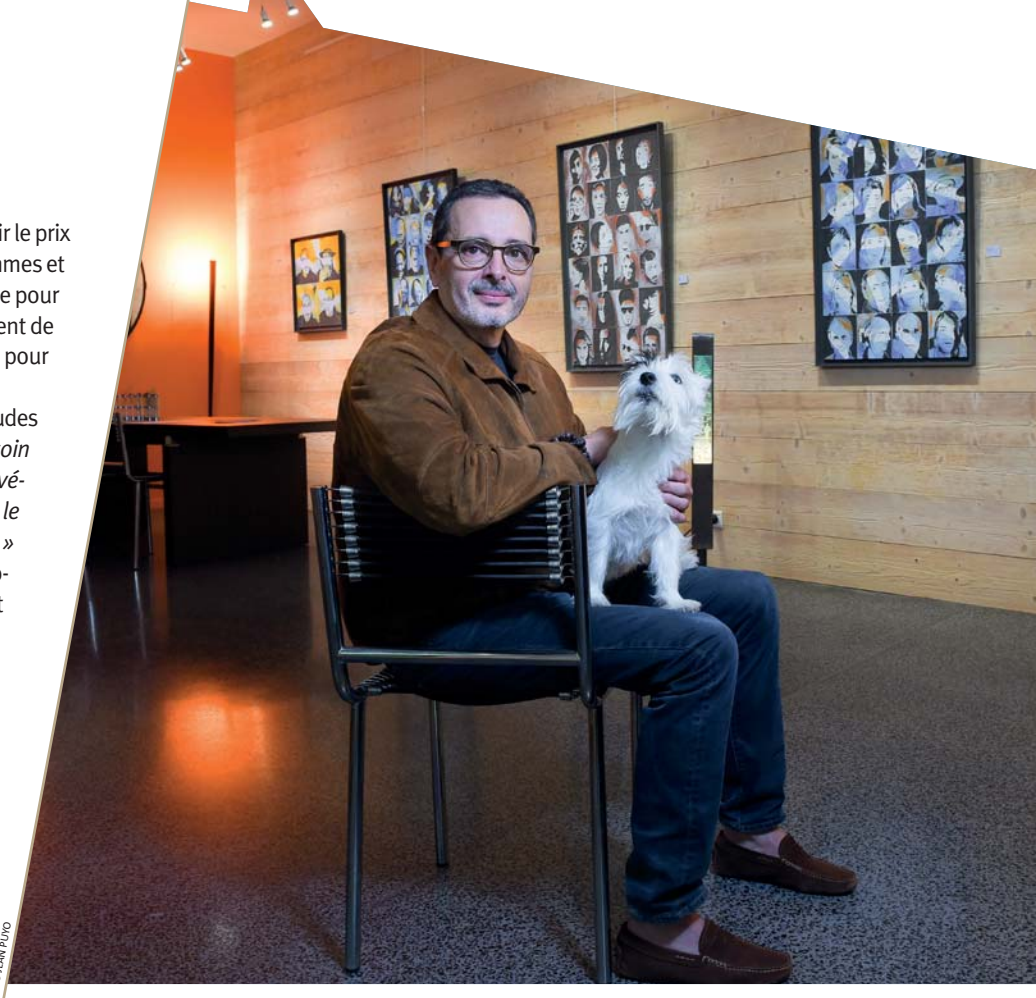
Yann Hervis

L'ARTISTE ÉBLOUI(T)

Sculpteur, graveur, peintre, designer plasticien... Yann Hervis est un homme aux mille et un visages. *«On dit de moi que je suis inclassable, sourit-il. On ne sait pas dans quelle catégorie me ranger.»* Électron libre, en dehors des circuits habituels, l'insaisissable Yann Hervis est avant tout un artiste avec un grand A, libre dans sa tête. Avec lui, c'est l'émotion qui l'emporte sur la raison, le geste artistique, répété inlassablement: *«Le travail de la matière, ce besoin de la toucher, la transformer, c'est cela qui m'anime. Et je veux m'amuser, sans cesse me surprendre. Mon premier spectateur, c'est moi.»* De la marqueterie au design puis à la gravure, l'Orléanais n'hésite pas à se réinventer, explorant le bois, le verre, le papier, le métal, qu'il transforme, juxtapose, accumule, révèle, tel un archéologue alchimiste. Il invente aussi ses propres techniques, surprenantes, peignant avec du bois et du sable: *«À l'aide d'une presse, je colle des strates de bois avant d'y projeter du sable à haute pression.»* Le clou d'Orléans, en bronze et à l'effigie de Jeanne d'Arc, c'est Yann Hervis. *Les Témoins*, bornes en acier cheminant dans tout le centre ancien de la ville, c'est encore lui (avec sa fidèle amie, Anne-Marie Royer-Pantin). Les stèles poétiques dans le jardin de la clinique Oréliance, aussi. Comme une trace dans le temps et dans l'espace. On le retrouve au mois de décembre chez Cat-Berro avec l'exposition *We, Orleans*, portraits d'Orléanais qui se sont prêtés au jeu suite à une petite annonce. L'art partagé. ■

ÉMILIE CUCHET

➔ Cat-Berro, 13, rue Royale, <https://cat-berro-orleans.fr/>
 et en attendant : <https://yann-hervis.odexpo.com/>



Pour toute question relative aux mesures en vigueur en cette période, vous pouvez joindre la Mairie via la ligne téléphonique dédiée :

02 38 79 29 99, 7j/7 et 24h/24

Suivez toutes nos actualités sur

orleans-metropole.fr

et sur nos réseaux sociaux

RISQUE

CHAUFFAGE : GARE AU MONOXYDE !

Inodore, incolore, indétectable par l'homme, le monoxyde de carbone (CO) est la première cause de mortalité accidentelle par gaz toxique en France. Les appareils qui fonctionnent avec une énergie combustible comme le bois, le charbon, le gaz (naturel, butane, propane), l'essence, le fioul ou encore l'éthanol peuvent en être la cause s'ils n'ont pas été vérifiés par un professionnel agréé avant la période de chauffe, s'ils ne sont pas correctement utilisés et si le logement est mal ventilé. Les bons gestes à adopter :



- aérer son logement tous les jours au moins 10 minutes et ne jamais obstruer les grilles d'aération
- faire vérifier chaque année ses installations (chaudière, chauffe-eau, conduits d'aération, inserts...) par un professionnel qualifié
- ne jamais se chauffer avec des appareils non destinés à cet usage
- ne pas faire fonctionner les chauffages d'appoint en continu, mais par intermittence uniquement

- ne jamais installer de groupe électrogène dans un lieu clos, mais uniquement à l'extérieur des bâtiments.

➔ En cas de soupçon d'intoxication (maux de tête, nausées, vertiges...), il est recommandé d'aérer les locaux, d'arrêter si possible les appareils à combustion, d'évacuer les lieux et d'appeler les secours en composant le 15 (SAMU), le 18 ou le 112 (pompiers). Pour en savoir plus : www.gouvernement.fr/risques/les-dangers-du-monoxyde-de-carbone

Réouverture des médiathèques

Le réseau des médiathèques d'Orléans a rouvert ses portes le 2 décembre.

MÉDIATHÈQUE, PLACE GAMBETTA
Du mardi au samedi, de 13h à 18h
Jauge : 120 personnes en simultané

MÉDI@THÈQUE MAURICE GENEVOIX
Du mardi au samedi, de 13h à 18h
Jauge : 20 personnes en simultané

MÉDIATHÈQUE SAINT MARCEAU
Les mardi, mercredi, vendredi et samedi, de 13h à 18h
Jauge : 10 personnes en simultané

MÉDIATHÈQUE DE L'ARGONNE
Le mercredi, de 10h à 12h et de 14h à 18h ; les jeudi et vendredi, de 14h à 18h, et le samedi, de 10h à 12h et de 14h à 17h
Jauge : 10 personnes en simultané

MÉDIATHÈQUE DES BLOSSIÈRES
Le mardi, de 10h à 12h ; les mercredi et vendredi, de 14h à 18h ; et le samedi, de 10h à 12h et de 14h à 17h
Jauge : 5 personnes en simultané

MÉDIATHÈQUE MADELEINE
Le mardi, de 14h à 18h ; le mercredi, de 10h à 12h et de 14h à 18h ; le jeudi, de 14h à 18h ; et le samedi, de 10h à 12h et de 14h à 17h
Jauge : 10 personnes en simultané



TÉLÉTHON

Cette année, Covid oblige, les manifestations du Téléthon n'auront pas lieu... mais la mobilisation, plus que jamais, sera de mise.

La ville d'Orléans a remis cette année, un chèque de 12 500 euros, à l'AFM Téléthon. En l'absence d'événements festifs, l'AFM va devoir capitaliser sur la solidarité et la générosité de tous pour pouvoir poursuivre ses missions d'amélioration des conditions de vie des malades et de financement de la recherche sur les myopathies. Le Téléthon 2020, les 4, 5 et 6 décembre, permettra de renouveler l'appel aux dons, qui peuvent aussi être réalisés toute l'année. Pour ce : 0 825 07 90 95 ou bien directement sur le site : don.telethon.fr

À noter également : l'association QVLS sera, par ailleurs, présente le samedi 19 décembre, de 10h à 12h, sur la place du marché Albert-Camus, pour la collecte de dons au profit de l'AFM, de piles électriques usagées, la vente de cartes de vœux et d'objets confectionnés par les Clubs seniors.

Par ailleurs, le vendredi 4 décembre, à partir de 15h, sur la place du Martroi, le Lions club Orléans Jehanne du Lys vendra divers objets au profit de l'AFM. Le comité de quartier Orléans-Saint Marceau recueille lui aussi les dons par chèque dans la boîte aux lettres de La Tourelle, quai du Fort-des-Tourelles, ou à l'adresse du comité, 39 rue Saint-Marceau. Et Qualité de Vie à La Source fait également un appel aux dons (infos sur <https://soutenir.afm-telethon.fr/telethon.orleanslasource>) ■

<https://mediatheques.orleans-metropole.fr>

DÉPISTAGE

TEST ANTIGÉNIQUE RAPIDE ET GRATUIT

Dans un mois, les fêtes de fin d'année seront un moment de retrouvailles familiales très attendu, mais associé à la crainte inévitable de nouvelles contaminations dans la sphère familiale et amicale. Pour que ces fêtes se déroulent dans la plus grande sérénité possible, et pour éviter qu'une troisième vague ne menace à nouveau le pays, la Ville d'Orléans a fait l'acquisition d'un nombre important de tests antigéniques.

Depuis le 28 novembre, avec le soutien de l'Armée et en lien avec les autorités sanitaires, un centre de dépistage gratuit (sur présentation de la carte Vitale) et accessible sans rendez-vous, est en place sur le parvis de la médiathèque d'Orléans sous des tentes militaires, pour permettre à ceux qui le souhaitent d'obtenir un résultat en vingt minutes. Il est accessible du lundi au samedi, de 9h à 17h, et restera en place jusqu'au début du mois de janvier 2021. Le besoin sera ensuite réévalué pour coller au plus près de l'évolution du contexte sanitaire.

Par ailleurs, en soutien aux pharmaciens très fortement engagés, eux aussi, la ville d'Orléans a mis à leur disposition quatre salles municipales (Chats-Ferrés, Fernand-Pellicier, Cigogne, Albert-Camus) qu'ils pourront utiliser selon leurs besoins, et en fonction du nombre de rendez-vous enregistrés. Elles ouvrent début décembre, du lundi au samedi, de 9h à 17h. Enfin, une tente de l'armée, parmi celles installées sur le parvis de la médiathèque Gambetta, est mise à disposition des pharmaciens pour les personnes ayant pris rendez-vous. ■

➔ **À noter : le dépistage sans rendez-vous se poursuit dans les locaux du dispensaire Porte-Madeleine, 1 rue Porte-Madeleine, les mardi, jeudi et samedi, de 10h à 17h30, jusqu'à fin décembre 2020.**



© IRÈME GRIET

DERNIER ACTE POUR LA T17



© JEAN PUVO

Dans la continuité des actions menées dans le cadre du projet de renouvellement urbain du quartier de La Source, le secteur de la Dalle et ses abords vont à leur tour être au cœur d'interventions d'envergure. Fruit d'études urbaines et de la concertation des riverains, des acteurs locaux et du bailleur social Pierres et Lumières, la démolition de la « T 17 », l'emblématique tour de 17 étages (273 logements) de la place Choiseul, se confirme, en raison de sa vétusté et d'une offre de logements – petits – qui peinent à trouver des locataires. Entamé dès 2019, le relogement des ménages concernés est bien avancé, avec un accord de tous les bailleurs sociaux pour un accès facilité au parc disponible. L'objectif est que tous aient une solution de relogement avant mai 2021. La démolition de la T 17 devrait, elle, s'effectuer d'ici la fin de l'année 2021, selon des modalités qui restent encore à définir.

PERMANENCES

VOS ÉLUS DE QUARTIERS À VOTRE ÉCOUTE (*)



SECTEUR CENTRE-VILLE

Béatrice Barruel, adjointe au maire pour le centre-ville, le vendredi 4 décembre, de 17h à 19h, sur le marché de la place du Martroi (rens. au 02 38 68 31 60)



SECTEUR EST

Florence Carré, adjointe au maire pour le secteur Est (Barrière Saint-Marc, Argonne, Saint-Marc, Faubourg Bourgogne), le samedi 5 décembre, de 10h à 12h, sur rendez-vous, en mairie de proximité



Quartier Barrière Saint-Marc :

Florence Carré, adjointe au maire, et **Tiphaine Mignonnaud**, conseillère municipale, le lundi 7 décembre, de 16h30 à 18h, sur le parvis de l'École de la Fournière



Quartier Faubourg Bourgogne :

Florence Carré, adjointe au maire, et **Hugues de Rosny**, conseiller municipal, le samedi 12 décembre, de 10h à 12h, sur le marché du Quai du Roi (rens. au 02 38 68 43 03)



SECTEUR LA SOURCE

Anne-Frédéric Ainoa, adjointe au maire pour le secteur La Source, le lundi 7 décembre, de 15h à 17h, sur la place de l'Indien, et le samedi 12 décembre, de 10h à 13h30, sur le marché, place Albert-Camus (rens. au 02 38 68 44 00)



SECTEUR NORD

Corine Parayre, adjointe au maire pour le secteur Nord (Acacias, Blossières, Murlins, Gare, Pasteur, St-Vincent), le 5/12, de 10h à 12h, par tél. au 02 38 43 94 44; le 8/12, avec **Gauthier Dabout**, conseiller municipal, de 9h à 11h, sur le marché des Blossières; le 9/12, de 9h à 11h, sur le marché Gare



SECTEUR OUEST

Quartier Dunois : Nadia Labadie, adjointe au maire pour le secteur Ouest (Madeleine, Dunois, Châteaudun, Faubourg Bannier), et **Evrard Lablée**, conseiller municipal, le jeudi 17 décembre, de 16h30 à 18h30, sur le marché de la place Dunois



Quartier Madeleine : Nadia Labadie, adjointe au maire, et **Nathalie Lapertot**, conseillère municipale, le dimanche 13 décembre, de 10h à 12h, sur le marché Madeleine (rens. au 02 38 72 56 13)



SECTEUR SAINT-MARCEAU

Virginie Marchand, adjointe au maire pour le secteur Saint-Marceau, le samedi 12 décembre, de 9h30 à 12h, sur rendez-vous en mairie de proximité, sur rendez-vous téléphonique ou présentiel (rens. 02 38 56 54 68)



(*) Programme sous réserve de modifications liées à l'évolution des mesures sanitaires

EN LIGNE

L'OFFICE DE
TOURISME
A DES IDÉES CADEAUX



L'office de tourisme d'Orléans Métropole vient de créer une boutique en ligne pour permettre aux touristes ne souhaitant pas s'embarasser des articles lors de leur vacances et aux clients éloignés d'acquérir des produits et des souvenirs de l'Orléanais (bougie, mug, gourde isotherme en inox, t-shirt, coffret de jeux, tablier de cuisine, portefeuille, peluche...).

À noter : un système de « clique et collecte » est également proposé, pour celles et ceux pouvant venir retirer les produits directement sur place. De plus, des bons cadeaux (valables jusqu'à fin 2021) pour les visites guidées, les tours en petit train et les visites audioguidées sont toujours disponibles. Une bonne idée de cadeau, dont les heureux possesseurs pourront profiter dès l'amélioration de la situation sanitaire. ■

➔ À retrouver sur www.tourisme-orleansmetropole.com

EMBELLISSEMENT

RÉFECTION DU
PAVAGE PLACE
DU MARTROI



Orléans Métropole, compétente en matière de gestion de l'espace public, vient d'engager la réfection d'une partie des pavés de la place du Martroi. Les travaux sont programmés jusqu'au 11 décembre. Il s'agit de remplacer ou de rénover une partie des pavés situés à l'est de la place, entre la rue Saint-Pierre-du-Martroi et la rue Charles-Sanglier. L'intervention comprend aussi la réfection des joints, des chambres et des tampons d'assainissement, et de la chaussée. Elle entraîne la suppression de quelques places de stationnement (rue Crespin), des modifications de circulation (double sens de circulation rue Crespin et inversement du sens, partie sud de la rue Sainte-Anne) et d'accès au parking du Martroi (uniquement par la rue Bannier), ainsi que la neutralisation des points d'apport volontaire situés rue d'Escures. ■

➔ Pour tout renseignement : mairie de proximité centre-ville, tél. 02 38 68 31 60.



MUSÉE DES BEAUX-ARTS

UN JOYAU RESTAURÉ

Une convention de mécénat pour la restauration du tableau *Bacchus découvrant Ariane à Naxos* a été actée lors du conseil municipal d'Orléans, le 19 novembre. Cette toile attribuée à Louis Le Nain, même si les spécialistes se demandent si son frère Mathieu n'en serait pas plutôt l'auteur, date de 1635. L'histoire est inspirée par les *Métamorphoses* d'Ovide. Sur l'île de Naxos, Bacchus découvre Ariane, la fille de Minos, roi de Crète, abandonnée par Thésée, auquel elle a révélé le secret du labyrinthe pour tuer le Minotaure. Il s'agit de l'une des trois œuvres d'inspiration mythologique parvenues jusqu'à nous réalisées par les frères Le Nain. Après avoir été exposée dans une galerie parisienne dans les années 1950, l'huile sur toile a été acquise par le musée orléanais en 1970. Le chef-d'œuvre des collections avait besoin de se refaire une beauté. C'est désormais chose faite grâce à une généreuse donation de Pascal Grégoire (directeur de l'entreprise, IT&M Régions) et de son épouse, pour un montant de 7956 euros. Le couple avait déjà financé la restauration du Saint-Thomas de Velázquez. ■

BÉNÉVOLAT
RELATIONS
INTERNATIONALES

Orléans-Münster lance un appel à bénévoles pour rejoindre son bureau et participer à la programmation des activités 2021, qui s'annoncent copieuses. En effet, l'association, qui reçoit le soutien de la Mairie pour l'organisation annuelle d'un échange linguistique entre des jeunes d'Orléans et de Münster, sera également sa partenaire dans l'organisation des festivités du 61^e anniversaire du jumelage entre les deux villes, prévues du 7 mai au 26 septembre 2021. ■

➔ Contact de l'association : René Soulé-Péré, président, tél. 02 38 92 64 95 ou evariste@soulepere.fr



TENNIS
L'OPEN D'ORLÉANS
DÉCALÉ EN JANVIER

Les amoureux de la petite balle jaune devront encore patienter ! Initialement prévue du 28 septembre au 4 octobre, puis décalée du 30 novembre au 6 décembre, la 16^e édition de l'Open d'Orléans a finalement dû être de nouveau reportée en raison du confinement et devrait, donc, se tenir du 18 au 24 janvier 2021, toujours au palais des sports, si la situation sanitaire le permet. Informations, actualités et billetterie sur www.opendorleans.com ■



CD

MENUISERIES

PVC, Bois, Aluminium



Fenêtres



Volets roulants, battants



Portes d'entrée



Portes de garage

Faites confiance à des fabricants Français pour vos menuiseries sur-mesure



Stores bannes



La nouvelle énergie du bâtiment



Portails, Clôtures

Demandez vite un DEVIS GRATUIT



Cuisines et Bains

06 77 64 80 15

cdmenuiseries45@gmail.com
www.cdmenuiseries.fr

33 rue du Coin Rond
45000 ORLEANS

N°1 du portage de repas à domicile

Votre repas livré à domicile et bien plus encore...

Portage de repas • Télé-assistance
Assistance administrative • Petits travaux

2 place Olivier de Serres
45100 ORLEANS
orleans@les-menus-services.com
02 38 97 86 71
www.les-menus-services.com

LA CONFIANCE À DOMICILE

Petits-fils

SERVICES AUX GRANDS-PARENTS

Petits-fils recherche des auxiliaires de vie

Vous avez une formation et 3 ans d'expérience ?
Rejoignez-nous !

- Salaire intéressant
- Planning adapté
- Présence de nuit
- Même client
- Réseau national

02 46 72 01 02

29b Boulevard Jean Jaurès - 45000 Orléans

rejoindre.petits-fils.com



© JÉRÔME GRELET

JARDIN DU VAL OUEST ENQUÊTE PUBLIQUE

Une cinquantaine d'hectares à aménager, compris entre les rues des Chabassières à l'est et Hatton à l'ouest, et l'avenue Saint-Mesmin au nord. La ZAC Jardin du Val Ouest franchit aujourd'hui une nouvelle étape, avec l'ouverture, du 23 novembre au 22 décembre, de l'enquête publique portant sur le dossier de demande*, au titre de la loi sur l'eau, pour l'aménagement des tranches 1 et 2 du projet. Pour rappel, le futur quartier, qui se construit en concertation avec les riverains, résilie au risque inondation, comprend une opération de construction de 450 logements (contre 559 à l'origine du projet) au nord de la zone, et prévoit de maintenir la partie sud en zone agricole (13 ha).

Le dossier d'enquête est consultable en ligne sur www.loiret.gouv.fr, en mairie de proximité Saint-Marceau, en mairie de Saint-Pryvé-Saint-Mesmin et à l'hôtel de ville d'Orléans, où des registres d'enquête sont disponibles. Les observations peuvent être adressées par courrier à la mairie de proximité Saint-Marceau ou par courrier électronique, à ddt-aeu-jardinvalouest@loiret.gouv.fr, à l'attention du commissaire enquêteur. Ce dernier sera d'ailleurs présent lors de permanences à l'hôtel de ville d'Orléans, le samedi 5 décembre, de 9h à 12h, et en mairie de proximité Saint-Marceau, le samedi 19 décembre, de 9h à 12h. ■

* dossier de demande d'autorisation

PÉDAGOGIE ÉDUCATION ARTISTIQUE À L'HONNEUR

Le conseil municipal du 19 novembre a voté une attribution de 81 000 euros au programme d'éducation artistique dans les écoles, pour 2020-2021. « L'art et la culture sont essentiels pour éveiller et stimuler la curiosité des enfants, souligne Chrystel de Filippi, adjointe au maire en charge de l'Éducation, et certains enfants y ont un accès un peu plus difficile.



© JEAN RUYO

Le parcours d'éducation artistique et culturel mis en œuvre par la mairie d'Orléans permet à tous les enfants de découvrir des disciplines dans le cadre scolaire grâce à l'intervention d'artistes ou de journalistes. » Ce sont plus de 1 200 élèves qui vont bénéficier de l'une des interventions « Un artiste dans ma classe » (47 200 euros) et « Contes illustrés » (33 800 euros), ou du partenariat avec La République du Centre pour « Un journaliste dans ma classe ». De quoi susciter des vocations parmi nos artistes en herbe! ■

DÉMARCHAGE À DOMICILE UN ARRÊTÉ POUR PROTÉGER LES ORLÉANAIS

Depuis plusieurs mois, les agents de la police municipale d'Orléans ainsi que les voisins référents, comme d'autres Orléanais, constatent une recrudescence du démarchage à domicile dans la commune. Parce que certains démarcheurs profitent de la vulnérabilité de leurs interlocuteurs ou sont agressifs, qu'il peut s'agir de méthode de repérage pour des cambriolages ou de pratiques commerciales abusives, la Mairie renouvelle, du 12 novembre 2020 au 31 janvier 2021, son arrêté visant à encadrer le démarchage à domicile pour protéger l'ensemble de ses habitants. Durant cette période, les activités de démarchage devront être déclarées en Mairie, en précisant l'objet du démarchage, ainsi que l'identité des démarcheurs et la période concernée. Cette déclaration ne concernera toutefois pas les postiers, les pompiers et les éboueurs détenteurs d'une carte professionnelle pour la traditionnelle vente de leurs calendriers. La mairie d'Orléans invite l'ensemble des habitants à signaler toute opération de démarchage suspecte qu'ils auraient constatée.

BILAN

BELLE MOBILISATION AU FORUM OPEN AGRIFOOD

Une édition en mode virtuel mais au succès bien réel. Le 7^e forum Open Agrifood a suscité de l'intérêt avec son « débat citoyen connecté », le 4 novembre, et sa séance collaborative en deux parties, le 5 novembre. Au total, 300 connexions ont été dénombrées sur le premier rendez-vous et 200, sur le second. Cet événement a permis de dévoiler les tendances alimentaires citoyennes en 2020, établies à partir d'une enquête en ligne à laquelle ont participé 1 350 personnes, et de mettre en lumière les 75 actions sur lesquelles l'Open Agrifood va travailler, avec toute la filière, via le Plan Agrifood, une feuille de route pour 2022-2027. Deux actions-clés ont d'ailleurs été fléchées pour une mise en œuvre rapide : rendre l'enseignement sur l'alimentation obligatoire à l'école (travail en lien avec le ministère de l'Éducation) et étudier la mise en place de paiements pour services environnementaux (rémunération des agriculteurs qui contribuent, à travers des actions, à restaurer ou à maintenir des écosystèmes). ■

➔ Infos sur www.openagrifood-orleans.org



UN PARCOURS SUR-MESURE POUR ASSURER SON FUTUR



Devenez ingénieur-e après un bac S, STI2D

UN CHOIX PARMI : 4 SPÉCIALITÉS | Généraliste | BTP | Informatique | Systèmes Électriques
et Électroniques Embarqués

32 OPTIONS, 25 CAMPUS, STATUT Étudiant ou **Apprenti**



CAMPUS CESI ORLÉANS

1 allée du Titane 45160 Orléans
Tram Université-Parc Floral
Arthur Foulon – afoulon@cesi.fr

ecole-ingenieurs.cesi.fr |

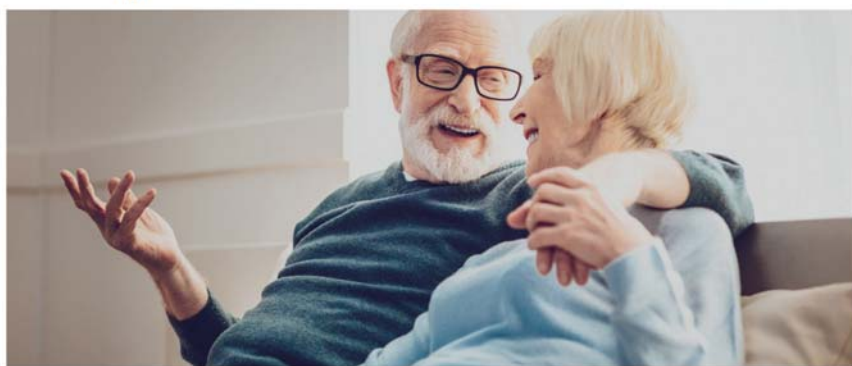


Etablissement d'enseignement supérieur technique privé

PUBLI-COMMUNIQUÉ

Résidence services seniors

Simplifiez-vous la retraite !



Parmi les types d'hébergement à destination des retraités, l'EHPAD (Établissement d'Hébergement pour Personnes Âgées Dépendantes), ou plus communément appelé « maison de retraite », accueille un public en perte d'autonomie en mobilisant des équipes soignantes.

Une alternative de choix entre le domicile d'origine et la maison de retraite.

Encore méconnue en France, la résidence services seniors, quant à elle, n'est pas médicalisée et s'adresse aux seniors autonomes et semi-autonomes.

Situés à proximité des centres-villes et des transports, ces lieux de vie offrent des appartements indépendants, sécurisés et adaptés aux gestes du quotidien. Dans un cadre agréable et convivial, les résidents peuvent ainsi accéder à des espaces dédiés au bien-être : piscine, salon de coiffure, espace fitness... Des services de type hôteliers viennent compléter l'offre pour faciliter le quotidien : restauration, animations, aide au bricolage, téléassistance...

Vous avez un projet pour vous ou pour vos proches ?

Découvrez la résidence OVELIA qui a ouvert récemment à Orléans !

Renseignements au 02 34 52 19 19
www.ovelia.fr

« LA MAIRIE AUX CÔTÉS DES ORLÉANAIS »

ORIENTATIONS BUDGÉTAIRES

DANS CE CONTEXTE DE CRISE INÉDIT, ORLÉANS CONSTRUIT UN BUDGET 2021 RÉALISTE ET SOLIDE. IL S'APPUIE SUR UNE STRATÉGIE FINANCIÈRE RESPONSABLE, INSCRITE DANS LA DURÉE, ICI DÉTAILLÉE PAR SERGE GROUARD, MAIRE D'ORLÉANS, ET MICHEL MARTIN, SON ADJOINT AUX FINANCES.

167,6
millions d'euros de recettes de fonctionnement

« Les effets de la crise atténuent la croissance naturelle des recettes, constate Michel Martin, avec des baisses subies, comme celle des recettes de stationnement, ou bien décidées, comme celle liée à l'exonération accordée pour soutenir les commerces et les entreprises, et des dépenses supplémentaires d'accompagnement, comme dans le cadre de l'augmentation de la subvention versée au CCAS et des aides à la filière culturelle. »
« L'ambition est forte sur les aides, ajoute Serge Grouard. Il faudra être assez ouvert, souple et réactif; des dispositifs pourront être décidés en cours d'année notamment dans deux domaines, l'aide aux commerces et l'aide à l'action sociale, car nous ne sommes pas au bout des difficultés. Tout le monde sera à la manœuvre. »

41,5
millions d'euros d'investissement

prévus en 2021, auxquels s'ajoutent **10 millions d'euros** réalisés par Orléans Métropole au titre des compétences transférées (voirie, gestion de l'espace public).
« Il faut conserver cette ambition, observe Michel Martin, tout en maintenant la première aide aux Orléanais qui est de ne pas augmenter les impôts. »

+ de 20 ans

que les taux de fiscalité demeurent inchangés à Orléans. La seule augmentation correspond à la variation des bases nationales; elle est estimée à 1.2% en 2021. Sur cette base, le produit fiscal attendu est de

86,195
millions d'euros

l'an prochain.

-10,3
millions d'euros de pertes de recettes annuelles

« Depuis 2013, constate Michel Martin, l'État nous retire des recettes de compensation. En cumulé, cela représente 10 millions d'euros en 2021. Nous devons faire avec beaucoup moins ! »



Les orientations budgétaires définissent le cadre financier dans lequel s'inscrit l'exercice budgétaire à venir. Celui de 2021 sera présenté et débattu en conseil municipal du 10 décembre prochain.

Les 3 priorités du budget 2021 :
santé
sécurité
environnement



« Ne laisser personne au bord de la route »

Le premier budget de la nouvelle mandature vient poser les bases de la stratégie financière suivie par la municipalité. Ses fondamentaux : stabilité de la fiscalité, gestion rigoureuse et préservation de la capacité de financement, qui « doivent s'inscrire dans la durée si l'on veut pouvoir conduire des politiques efficaces, insiste Serge Grouard, maire d'Orléans. Face à la crise que nous traversons, augmenter la dette serait une solution ! Mais ce ne sera pas la nôtre car derrière la dette, il y a de l'impôt. Pour nous donner davantage de moyens, nous pourrions aussi augmenter les impôts. Mais la situation sociale est déjà suffisamment difficile. » Pour autant, ce budget 2021 manque-t-il de réalisme ? Et d'ambition ? « Notre capacité d'investissement est, au contraire, très importante, souligne Serge Grouard, ce qui permet d'injecter de l'argent dans l'économie locale, pour l'activité et l'emploi sur notre territoire. À cela s'ajoutent des dépenses pour soutenir l'économie et le secteur social. Et nous allons nous ajuster, nous adapter et faire tout notre possible pour ne laisser personne au bord de la route. »

DES MESURES FORTES POUR LA RÉOUVERTURE DES COMMERCES

Très attendue des professionnels et des habitants, la réouverture des commerces est effective depuis le 28 novembre. On peut imaginer – et l'espérer pour des commerçants durement touchés par ces périodes de confinement successives – l'intensité de l'activité après plusieurs semaines d'interruption et les fêtes de fin d'année à l'horizon. Pour accompagner cette reprise et faciliter l'accès au centre-ville afin d'y réaliser ses achats, la ville d'Orléans et Orléans Métropole ont pris des mesures fortes, en vigueur depuis la réouverture des commerces et jusqu'à la fin des soldes d'hiver (prévue à ce jour le 2 février 2021) :

- gratuité du stationnement sur voirie de moins de 1h30 (utiliser le disque bleu),
- gratuité du stationnement en ouvrage de moins de 1h30
- gratuité des transports publics : bus et tram, tous les samedis de cette période, ainsi que les dimanches d'avant Noël (13 et 20/12)

Ces mesures font partie d'un vaste **plan de soutien** enclenché pour répondre à l'urgence et accompagner la reprise d'activité. Ce programme est porté par la mairie d'Orléans et Orléans Métropole, en partenariat avec les deux chambres consulaires.

Ainsi, le conseil municipal du 19 novembre a voté, à l'unanimité, **l'exonération des loyers et des charges des commerces locataires** de la ville d'Orléans, pour la période du 1^{er} novembre au 31 décembre 2020. La Ville va, par ailleurs, inviter la Semdo, la Sempat et les bailleurs privés à proposer aux commerçants des exonérations de loyers (tout ou partie) et à utiliser à cette fin, les dispositifs fiscaux mis en place par l'État.

La Mairie a également décidé de verser à Orléans Métropole une **contribution exceptionnelle de 1 million d'euros**, fléchée vers le dispositif métropolitain d'aide aux TPE. Par ce biais, la Ville peut verser **2 000 euros en une seule fois** aux commerçants qui ont perdu 50% de leur chiffre d'affaires lors du premier et/ou deuxième confinement. Pour en faire la demande : <https://www.ortleans-metropole.fr/actualites/detail/fonds-de-soutien-aux-petites-entreprises>.

Pour les restaurateurs, que le Gouvernement n'a pas autorisé à rouvrir, la Mairie a mis à leur disposition des chalets en différents sites (places de Loire, de l'Étape, devant le théâtre d'Orléans, boulevard Pierre-Ségelle...) où ils pourront proposer des plats froids commandés en amont auprès de leur établissement ou en vente directe, sur place.

Les commerçants, artisans et restaurateurs peuvent joindre à tout moment les cellules d'écoute et de conseil, mises en place par les chambres consulaires :

- Chambre de métiers et d'artisanat : 02 38 62 99 97
- Chambre de commerce et d'industrie : 02 38 77 77 31

11,8 millions d'euros d'autofinancement

visés en 2021

« Notre objectif est de maintenir ce bon niveau, indique Michel Martin, car l'autofinancement correspond à la marge d'investissement que nous pouvons faire. Pour cela, nous allons faire des efforts sur nos dépenses. »

141 millions d'euros de dépenses de fonctionnement

Leur niveau est maîtrisé, soit en recul de 0,7 million d'euros en 2021 (hors Festival de Loire et dépenses liées au Covid-19).

110 millions d'euros de dette

« Son niveau est contenu, relève Michel Martin, et il est raisonnable pour une ville de la taille d'Orléans, dont la capacité de désendettement est de trois ans. C'est quelque chose à préserver. »



JOYEUSES FÊTES

À ORLÉANS

...❖ **NOËL** CERTES, CES FÊTES DE FIN D'ANNÉE NE SERONT PAS COMME LES AUTRES, MAIS LA MAIRIE, EN LIEN AVEC SES PARTENAIRES, LES COMMERÇANTS ET LES ACTEURS ASSOCIATIFS LOCAUX, INVITE CHACUN À RETROUVER L'ESPRIT DE NOËL. PLUSIEURS RENDEZ-VOUS SONT PRÉVUS DANS LE CENTRE-VILLE ET LES QUARTIERS, POUR FAIRE ACTE DE SOLIDARITÉ, SE DIVERTIR, S'ÉMERVEILLER, TOUTES GÉNÉRATIONS CONFONDUES. JOYEUSES FÊTES À ORLÉANS!

Place du Martroi

Attention les yeux! Au sud de la statue de Jeanne d'Arc, vue sur la table bien fournie et gourmande du Père Noël. Puis, au milieu de monuments historiques transformés en pain d'épices, on passe sous un ciel étoilé fait de lumières suspendues. Direction la maison des nounours automates visibles par les enfants de la fenêtre. On poursuit par une promenade dans la forêt de sapins et les décors lumineux, sans oublier de traverser la boule dorée, au sud de la place.

Place de Loire

Dans une forêt jonchée de surprises, le promeneur peut prendre des photos en se mettant en scène près d'un cadre photo géant d'un pain d'épices et d'une arche - papier cadeau.

Place de la République

Ici, immersion dans un décor de sapins, traversée d'une arche de mille et une lumières, passage dans un dôme magique, rencontre avec des bonshommes en pain d'épices... Un voyage, pour tous au pays des rêves.



Les saveurs dans la pierre

La Cathédrale se pare des couleurs et des saveurs de Noël : cardamome, cannelle, anis étoilé, pain d'épices, agrumes, mais aussi des mets de fêtes et produits locaux, vignes, châtaignes, cognac... «L'atelier de Noël», imaginé par Émilie Leprêtre, ancienne élève de l'école de l'image des Gobelins, est projeté en boucle jusqu'au dimanche 10 janvier 2021, de 17h30 à 21h30. Une création originale pour illuminer la Cathédrale de couleurs chaudes et épicées, mettre en valeur son architecture somptueuse et briser le silence de l'hiver...

1h30

de stationnement
gratuit tous les jours,
jusqu'à la fin des
soldes d'hiver

Merci à Capucine,
Bertille, Aristide et
à leurs parents
pour cette prise de vue.



Mon beau sapin...

Qui dit Noël, dit (évidemment) sapin. Deux cents conifères, verts, floqués, certains décorés couleur or, plantent le décor en centre-ville et dans les quartiers d'Orléans. À découvrir, avec les bouleaux « enneigés », dans les lieux de vie. Petit coup de chapeau au comité des fêtes Orléans - Saint-Marceau et à Blossières initiatives, qui vont respectivement décorer le sapin de la place Croix-Saint-Marceau et celui situé, secteur Nord, rue Charles-le-Chaue!

Sans oublier, le comité des fêtes Gare-Pasteur-Saint-Vincent qui créera une ambiance féérique à l'école Pierre-Segelle, au centre commercial Emile-Zola, à l'Aselqo Gare...

Click and collect aux chalets

Les restaurateurs sont sur le pont (et derrière les fourneaux) en mode « click and collect ». Dans les chalets blancs posés en différents quartiers (places de Loire, de l'Étape, devant le Théâtre d'Orléans, boulevard Pierre-Ségelle...), ils proposent des plats froids commandés en amont auprès de leur établissement ou en vente directe, sur place. De retour à la maison, il n'y a plus qu'à faire réchauffer et déguster...



Paquets cadeaux solidaires

Jusqu'au jeudi 24 décembre, il est possible de faire emballer gratuitement ses cadeaux par des associations (Croix Rouge française, Secours catholique du Loiret, Aina Avotra, les Scouts et guides de France Orléans - Saint-Marceau), l'Amicale des sapeurs pompiers Orléans Centre (qui proposera son nouveau calendrier) et des agents municipaux en renfort. Rendez-vous, de 10h à 19h, 7 jours sur 7, dans les chalets mis à disposition par la Ville, places du Châtelet, Louis-XI, du Martroi et place de la Baigneuse (à l'angle des rues Royale et du Tabour). Double enjeu de cette initiative solidaire, permettre aux acteurs associatifs de récolter des fonds en cette période de crise sociale et sanitaire, et fluidifier la fréquentation dans les boutiques. Le papier cadeau sera fourni par les commerçants ou la Mairie.



gratuité

des bus et des trams,
les samedis jusqu'à la
fin des soldes d'hiver,
et les dimanches
d'avant Noël

Animations en déambulation

Le spectacle vivant sera dans la rue, du 19 au 26 décembre, avec des animations sous forme de déambulations. Des compagnies d'Orléans, de la métropole (Fabrika Pulsion, Marching Band Galaxy, Dix de Der...) et d'ailleurs apporteront leur grain de folie et de féerie, l'après-midi, dans le centre-ville historique d'Orléans.

Qui veut des branches ?

Pour décorer fenêtres et balcons, rendez-vous dans les quartiers pour la distribution gratuite de branches de sapin (sous réserve d'autorisation). **Pour le Centre-ville** : le 4 décembre, de 16h à 19h, sur le marché place du Martroi. **Pour le secteur Nord** : le 8 décembre, de 9h à 12h, au marché des Blossières et le 9 décembre, de 9h à 12h, au marché Münster. **Pour le secteur Est** : le 7 décembre, de 16h30 à 18h, sur le parvis de l'école Michel-de-la-Fournière, le 11 décembre, de 10h à 12h, au marché de l'Argonne et le 12, de 10h à 12h, au marché quai du Roi. **Pour le secteur Ouest** : le 13 décembre, de 10h à 12h, au marché Madeleine, le 17 décembre, de 16h30 à 18h30, sur la place Dunois. **Pour Saint-Marceau** : le 10 décembre, de 10h à 12h, au marché rue Eugène-Turbat, le 12 décembre, de 14h30 à 16h, au Jardin des plantes. **Pour La Source** : le 19 décembre, de 10h à 13h, au marché place Albert-Camus. *Veillez contacter votre mairie de proximité pour vous assurer, au préalable, de la tenue de la distribution.* La Mairie invite, par ailleurs, tous les Orléanais à décorer leurs fenêtres et leurs balcons en signe de solidarité avec les commerçants et tous les acteurs engagés dans cette période de crise sanitaire.

Messages de bienveillance

Un poème, un dessin, une petite lettre... cela fait toujours plaisir ! Pour marquer son soutien aux personnes âgées, la mairie d'Orléans invite chacune et chacun à écrire des messages festifs et de bienveillance aux seniors. Ils sont à adresser jusqu'au 18 décembre inclus au CCAS, 69 rue Bannier, 45000 Orléans ou par mail à : noel2020@ville-orleans.fr. Des messages seront imprimés sur des supports de communication de la Ville. Par ailleurs, du lundi 7 au dimanche 20 décembre, France Bleu (100.9 Hz) diffusera trois fois par jour, des messages à l'antenne sur le thème « Un Noël ensemble à Orléans, les enfants sourient aux grands-parents ».

La douceur du chocolat

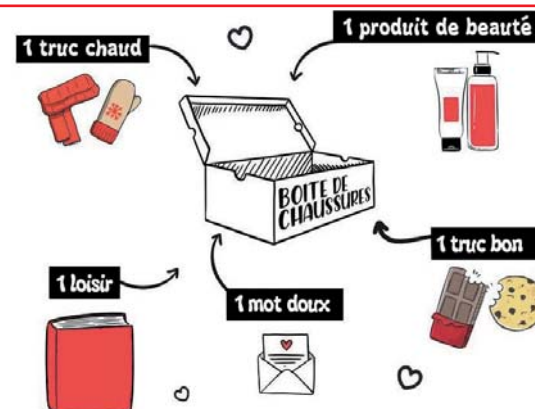
Cette année, il faudra guetter le facteur ! Suite à l'annulation de la distribution, les Orléanais de 75 ans et + recevront leur ballotin de chocolats par la Poste. Il sera remis directement dans le respect des mesures barrières. En cas d'absence, le préposé déposera le ballotin dans la boîte aux lettres si elle est sécurisée, ou laissera un avis de passage pour le retrait (par le bénéficiaire ou son représentant) au CCAS d'Orléans (69, rue Bannier), uniquement à partir du 6 janvier 2021. Et pour bien commencer l'année, l'Agenda des aînés est « glissé » avec les douceurs ! ■



MARYLINE PRÉVOST

Du cœur en boîte

Cette initiative nationale est relayée par l'association orléanaise Les Mains Tendues : prendre une boîte à chaussures (ou un petit carton), la remplir avec des attentions de votre choix (une paire de chaussettes, un livre, des produits d'hygiène ou alimentaires, une lampe torche, un bonnet...) et, pourquoi pas, un petit mot réconfortant. Les boîtes confectionnées seront distribuées aux sans-abri et grands précaires par les bénévoles de l'association, lors de la traditionnelle « maraude de Noël ». Adresse du point de collecte des boîtes : Batiprox, 95 rue du Faubourg-Bannier, du lundi au vendredi de 9h à 17h (autres points de collecte communiqués ultérieurement, infos sur la page Facebook Boîte de Noël Orléans).



Envie de **changer de syndic ?**

Découvrez un syndic **local, indépendant et professionnel !**

Devis gratuit au: 02.38.54.00.49

18 Quai Cypierre, Orléans 45000
syndic@advicim.com

Rigueur - Disponibilité - Communication

ADVICIM Maximo sarl - RCS Orléans 450291273 - Carte pro n°450120600004706



DÉCOUVREZ
LE CONCEPT
OVELIA

RÉSIDENCES SERVICES SENIORS

NOUVEAU
à ORLEANS



Un cadre idéal pour les seniors Le Clos de la Reine Blanche

- > Restaurant, piscine intérieure, médiathèque, salon de coiffure...
- > Animations quotidiennes, téléassistance, nombreux services...
- > Appartements disponibles à la location (du T1 au T3).

RENSEIGNEMENTS & INSCRIPTIONS

02 34 52 19 19

Le Clos de La Reine Blanche - 6 rue Drufin - 45000 Orléans

www.ovelias.com

CE N'EST PAS PARCE QUE CE NOËL SERA, FORCÉMENT, DIFFÉRENT DE TOUS LES AUTRES QU'IL FAUT POUR AUTANT OUBLIER DE (SE) FAIRE PLAISIR. PETIT FLORILÈGE, NON EXHAUSTIF, D'IDÉES CADEAUX AUX COULEURS RÉSOLUMENT ORLÉANAISES. **TEXTE MICHAËL SIMON**



Une **bouteille** de vin Clos Saint-Fiacre AOC Orléans, une bière Johannique, un cognac, un pot de rillettes de carpe au vin d'Orléans ? Les «paniers cadeaux d'Orléans» et de nombreux autres produits locaux sont disponibles sur www.terroirsducentre.fr

Un **puzzle** illustré écolo en matériaux responsables, fabriqué en France en édition limitée, en collaboration avec des artistes du monde entier. Dépoussiérer ce jeu ancestral, voilà l'idée, née pendant le premier confinement et plus que jamais d'actualité, de l'Orléanais Jean-Baptiste Viot. Vente en ligne sur sulo-puzzle.com. Modèles en vente au Nouveau Magasin.



Des places pour **l'Open d'Orléans**, l'incontournable tournoi international de tennis, dont l'édition 2020 a été décalée du 18 au 24 janvier 2021 (*). Vente en ligne sur www.opendorleans.com



Un cadeau... dans l'art du temps ! Le Musée des beaux-arts propose des **masques** lavables, à l'effigie de sept de ses œuvres iconiques pour emporter avec soi une partie du musée en ces temps compliqués pour la culture, disponibles en « commande et collecte » (02 38 79 21 86 / chantal.deligny@orleans-metropole.fr) ou par correspondance (frais de port offerts) en envoyant un chèque, à l'ordre du Trésor public, à Musée des beaux-arts 1, rue Fernand-Rabier 45000 Orléans

(* En cas d'annulation, les billets seront remboursés

Un incontournable de la gastronomie orléanaise : le **vinaigre** de la maison Martin Pouret, créée en 1797. Nombreuses références en catalogue : saveur coquelicot, au jus d'agrumes, de framboises, à l'estragon, et une toute nouvelle cuvée... de Noël !



Pourquoi ne pas craquer pour un des objets proposés par la **fleuriste** créatrice Mathilde Vial, de l'atelier On the sunny side ? Faute de marché des créateurs sur le marché de Noël cette année, c'est sur son site et sur Instagram qu'elle propose des suspensions en cire parfumée ou ses couronnes en fleurs séchées, idéales en décoration pendant les fêtes. www.onthesunnyside.fr Instagram : [onthesunnysideflowers](https://www.instagram.com/onthesunnysideflowers)



Tous les produits sur le site www.martin-pouret.com, vente en ligne, dans la boutique Martin Pouret rue Jeanne-d'Arc, dans les épiceries fines La Vinithèque, Rose et Léon...

Autre spécialité de la maison Martin Pouret, la **moutarde**, indissociable de l'histoire d'Orléans. Au piment d'Espelette, à la tomate, au miel et au chardonnay, à la truffe, aux figues, il y en a pour tous les goûts ! À l'unité ou en coffret.



Avec les **chèques cadeaux** de 10€ de l'association des commerçants Les Vitrines d'Orléans, à dépenser dans une (ou plusieurs) des quelque 400 boutiques du cœur de ville partenaires, sûr de faire plaisir à tous les coups ! Vente en ligne sur www.vitrines-orleans.com

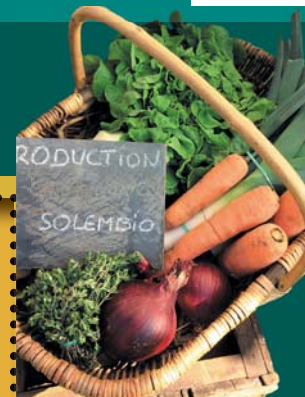




À consommer avec modération,
un assortiment de **bières** brassées
artisanalement dans la métropole, en provenance
directe de la brasserie des Écluses, à St-Hilaire-
St-Mesmin, de la brasserie du Vauret, à Mardié,
ou de la brasserie abraysienne La Pucelle d'Orléans.
Blondes, brunes, blanches, ambrées, IPA, Pale Ale,
triples, DIPA, stout, à l'eau-de-vie de poire d'Olivet
et, bien sûr, de Noël, les brasseurs locaux ne
manquent pas d'idées!

Commande en ligne, livraison, liste des points de
vente sur www.brasserie-duvauret.fr
www.labrasserie-deseccluses.fr
www.lapucelledorleans.fr

Et si, dans la hotte du Père Noël, on glissait
des **légumes**? Solembio propose
des chèques cadeaux valables jusqu'à fin 2021,
pour une adhésion annuelle (16€) donnant accès
à la vente directe ou à des paniers
au choix (de 8,90€ à 19,75€). Les commandes
sont à retirer au Jardin de Cocagne
(132^{es}, rue des Montées) ou dans différents lieux
et commerces d'Orléans et de la métropole.
Des cadeaux parfaits pour soutenir
une entreprise d'insertion et manger sain.
Liste des points de vente sur Facebook
(Solembio45) ou à contact@solembio.org



Une superbe **affiche**
de la carte d'Orléans ?
Avec ou sans encadrement, en
format A4, A3 ou A2
et imprimée à Tours,
à commander sur
www.lafficherie.com

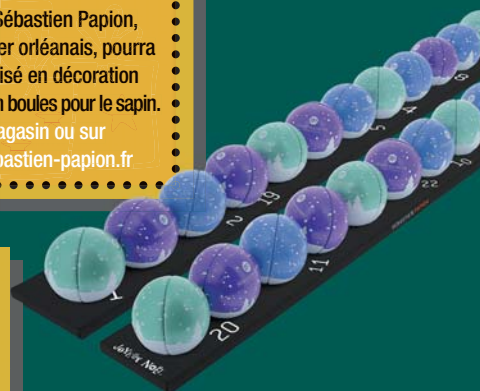


25.
joyeux
Noël

Affiches, cartes postales, carnets,
livres, tote bags, jeu de cartes... Les créations
de l'illustratrice orléanaise Marine Ricard,
et son irrésistible univers, ne se retrouveront pas
cette année sur le marché de Noël, crise sanitaire
oblige, mais ce n'est pas une raison pour ne pas
craquer en ligne !
www.whaleunderpebble.com
Facebook : Whale Under Pebble.



Un calendrier
de l'Avent dans
un calendrier de l'Avent ?
Celui de Sébastien Papion,
le chocolatier orléanais, pourra
être réutilisé en décoration
de table ou en boules pour le sapin.
En magasin ou sur
www.sebastien-papion.fr



« Un verre rue de Bourgogne »,
« Réverie centre ancien »,
« Flânerie sur les bords
de Loire »... Une collection de
sous-verres et verres
qui rendent hommage à la capi-
tale régionale sont disponibles
au magasin La Factory ou sur
www.lafactory-store.com

Pour les amoureux de la nature, pourquoi
pas une **carte de pêche**, valable
du 1^{er} janvier au 31 décembre, qui permet
de taquiner le gardon, le goujon ou la perche,
et de se frotter aux brochets et silures
dans tout le département ?
Rien de plus simple, en adhérant à l'AAPPMA
Le Sandre orléanais. L'inscription
permet également de profiter d'animations,
notamment de sensibilisation à la fragilité
des milieux aquatiques.
www.sandreorleanais.com
www.cartedepeche.fr; 06 85 10 60 54



DEVENEZ PROPRIÉTAIRE À ORLÉANS UNE VILLE, DEUX ADRESSES D'EXCEPTION

L'Aqueduc

TVA⁽¹⁾
5,5%



TRAVAUX EN COURS

AU CŒUR DU PRESTIGIEUX QUARTIER BARRIÈRE ST-MARC-LA-FONTAINE

- ◆ **Quartier qui porte les grandes évolutions d'Orléans** : nouvelle école maternelle, nouveaux collège et complexe sportif
- ◆ Résidence neuve à deux pas **du Parc de la Fontaine de l'Étuvée**
- ◆ **Commerces, écoles et transports en commun** dans un rayon de 7 minutes* à pied
- ◆ **Places de stationnement privées**

ÉCONOMISEZ JUSQU'À 20 000 €

VOTRE APPARTEMENT 4 PIÈCES À PARTIR DE **253 675 €** en TVA 20%⁽²⁾

VOTRE MAISON NEUVE 4 PIÈCES À **268 000 €** en TVA 20%⁽²⁾

UN EMPLACEMENT PRIVILÉGIÉ DANS LE CENTRE D'ORLÉANS

- ◆ **Une adresse exclusive** à 5 minutes* à pied de la **Place Dunois** et de la Place d'Armes
- ◆ Une résidence à **l'architecture bourgeoise**
- ◆ **Appartements neufs de 3 et 4 pièces**
- ◆ **Balcons, terrasses ou jardins privatifs**
- ◆ **Cœur d'îlot paysager**

DÉMARRAGE DES TRAVAUX



PROFITEZ DE VOTRE CUISINE AMÉNAGÉE OFFERTE⁽³⁾
POUR HABITER OU INVESTIR

02 38 66 08 08
sully-immobilier.fr



*Source Google Maps. (1) Programme « Aqueduc » éligible à la TVA 5,5 %. TVA réduite à 5,5% - Sous réserve du respect des conditions de l'article 278 septies 11° du Code Général des Impôts. Application dans le cadre de l'acquisition d'une résidence principale neuve, dans la limite d'un plafond de prix d'achat, aux personnes physiques dont les ressources - à la date de signature du contrat préliminaire ou à défaut, à la date du contrat de vente - ne dépassent pas les plafonds prévus pour le bénéfice de l'aide personnalisée au logement (APL) conformément à l'article L.411-2 du Code de la Construction et de l'Habitat. La TVA 5,5% est application uniquement aux opérations réalisées en zone ANRU ou situées à moins de 300 m de cette zone. Dans la limite des stocks disponibles. (2) Exemples de prix sur un appartement et une maison de la résidence « Aqueduc » à Orléans (45) en TVA 20%, après la remise pouvant aller jusqu'à 20 000€ : appartement 4 pièces - lot A403 - surface habitable : 88,90 m² - balcon de 4,73 m² ; Maison 4 pièces - lot Maison 01 - surface habitable : 78,42 m² - 3 terrasses pour une surface totale de 35,49 m² constatés le 18/11/2020. Dans la limite des stocks disponibles. Renseignements et conditions en espace de vente auprès de notre conseiller commercial ou au 02 38 66 08 08. (3) Cuisine équipée offerte d'une valeur de 3 000 euros TTC pour la réservation d'un 3 pièces au sein de la résidence « Aqueduc » à Orléans (45) et pour la réservation d'un 3 ou 4 pièces pour la résidence « Belle Allure » à Orléans (45). Plus d'information auprès de votre conseiller commercial au 02 38 66 08 08. (4) LE NON-RESPECT DES ENGAGEMENTS DE LOCATION ENTRAÎNE LA PERTE DES INCITATIONS FISCALES. Le dispositif Pinel permet une réduction d'impôts dont le montant dépend de la durée de l'engagement pris par l'acquéreur - Réduction variant de 12 à 21 %. Valable pour tout contrat de réservation signé et réitéré par acte notarié au plus tard le 31/12/2020. (5) PTZ - Prêt réservé aux primo-accédants pour l'achat d'un logement en résidence principale et soumis à conditions de revenus. RT 2012. (6) Cette nouvelle Réglementation Thermique, obligatoire à partir du 1er janvier 2013, a été mise en place par les pouvoirs publics afin de concevoir des bâtiments neufs à faible consommation d'énergie. Illustrations non contractuelles dues à une libre interprétation des artistes et susceptibles de modifications. Concernant la topographie des lieux et les façades des bâtiments, se référer aux permis de construire. SAS SULLY IMMOBILIER - RCS Orléans 790 238 075 - Capital de 4 416 000,00 € - Siège : 6 cours Victor Hugo, 45100 Orléans. Création : - Novembre 2020

groupe **ISC** **CAMPUS**
ORLEANS
paris

programme
BACHELOR

CANDIDATURE SUR PARCOURSUP

programme
GRANDE
ECOLE

programme
MSc

Marine 21 ans | Étudiante en PGE
à l'ISC Paris Campus Orléans

be our
change*

*devenons le changement

groupe **ISC** paris



LA CHASSE AUX DÉTAILS

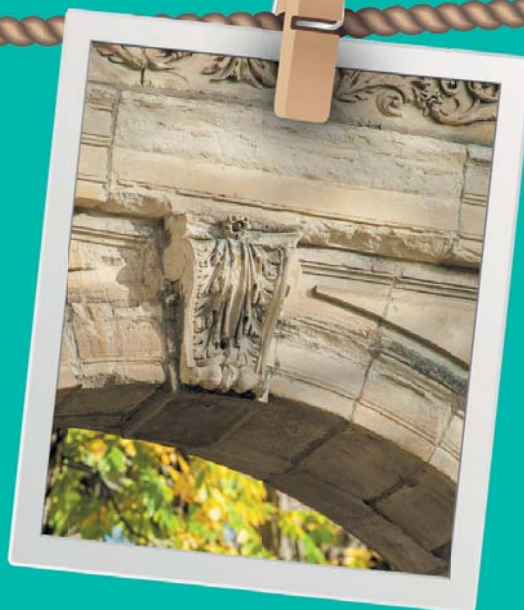
Retrouve à quels lieux d'Orléans correspondent ces détails...



1



2



3



Portrait chinois de Marie-Aude Murail, auteure jeunesse

Avec presque une centaine de livres à son actif, Marie-Aude Murail est une Orléanaise qui a su donner le goût de la lecture à de nombreux enfants... Des histoires du détective Nils Hazard à *Oh, boy !* en passant par *Les Méaventures d'Émilien*, les écrits de l'auteure ont remporté de multiples prix. Son prochain ouvrage, une comédie policière intitulée *Angie!* et coécrite avec son frère Lorris, sera dans les rayons des librairies au début de l'année 2021. Qui est cette écrivaine bourrée d'inspiration ? Orléans.mag a fait son portrait chinois.

Si vous étiez un animal, vous seriez...

Un loup. C'est mon totem, mon animal fétiche. On le retrouve dans beaucoup de mes livres.

Si vous étiez une saison...

Le printemps. C'est une saison que je découvre maintenant que j'habite à la campagne. Je me rends compte que chaque fleur a son moment de sortie... comme les livres ! Tous les ans, c'est pareil.

Si vous étiez un moment de la journée...

Avant de manger. C'est toujours une promesse qu'on ressent depuis l'enfance. On est dans l'attente, dans l'espérance. On essaie de savoir à l'odeur ce qu'il y a au menu !

Si vous étiez un pays...

J'ai beaucoup réfléchi pendant le confinement. J'ai passé en revue tous les pays et j'ai compris qu'il n'y a qu'en France où j'aimerais être ! Alors, la France.

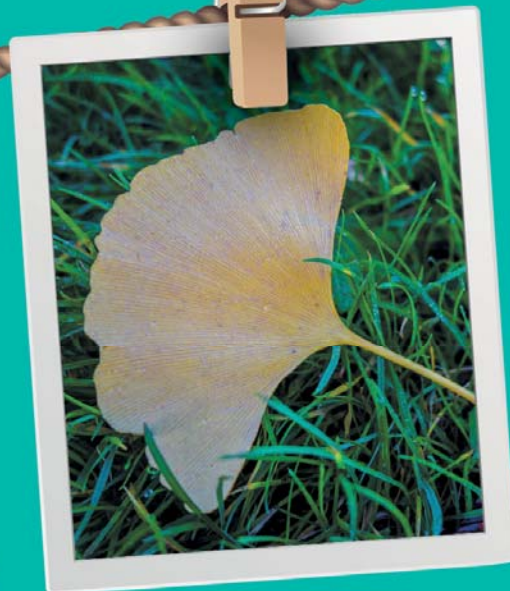
Si vous étiez un lieu à Orléans...

Sans hésitation, la librairie Chantelivre (sur la place du Martroi). Ils ont de très beaux livres pour la jeunesse. Et ils ont tout mon soutien moral dans cette période compliquée !

Ails...



4



5



6

RÉPONSES EN PAGE 46

Si vous étiez une pièce de la maison...

La terrasse, qui donne sur le jardin. C'est comme un cocon avec un horizon.

Si vous étiez un livre...

J'ai souvent dit que mon auteur préféré, c'était Dickens. Mais j'ai grandi avec les livres de Tintin, alors je vais dire *Tintin au Tibet*.

Si vous étiez un dessin animé...

J'en ai beaucoup regardé, j'ai de très bons souvenirs d'enfance autour des dessins animés. Je dirais *Le Livre de la jungle*, pour Baloo et sa chanson «*Il en faut peu pour être heureux*».

Si vous étiez un superpouvoir...

C'est une question difficile. Si je le pouvais, je supprimerais sur Terre la souffrance physique. Ce n'est pas la mort qui est un scandale, c'est la souffrance physique.

Si vous étiez un événement historique...

Quand on a marché sur la Lune ! Sans doute en référence à Tintin...

Si vous étiez une matière enseignée à l'école...

Ma matière, c'était l'histoire. Il y a plus d'histoires dans l'Histoire que partout ailleurs. J'ai d'ailleurs été professeur d'histoire...

Si vous étiez un réseau social...

Je ne les aime pas spécialement, je les fréquente en sous-marin ! Cela veut dire que je surveille ceux des autres mais que je n'y suis pas. Mais je ne suis pas critique par rapport aux réseaux sociaux. Facebook, ça permet de maintenir les liens. Je me rends compte que les jeunes perdent beaucoup moins leurs amis, ils ne les sèment pas sur la route comme ça a pu arriver à notre génération.

Si vous étiez un jeu...

Jouer me fatigue énormément, je n'aime pas perdre et je n'aime pas gagner ! Pourtant, il y a un jeu qui m'a marqué et auquel j'adore jouer avec des enfants, c'est le Nain jaune. «*Dame qui prend, roi qui prend*», dit-on dans ce jeu !

Si vous étiez un cadeau de Noël...

Des livres audio ! J'ai découvert ça récemment. C'est bien de s'endormir avec quelqu'un qui vous lit une histoire dans le creux de l'oreille. Ça nous rappelle l'enfance... Il y a un très grand choix de récits lus par de merveilleux comédiens, je recommande ce cadeau de Noël !



Kristiansand,
en Norvège

Quiz :

comment fête-t-on Noël dans les villes jumelles d'Orléans ?

1. À Trévise, en Italie, à quelle date les enfants reçoivent-ils des cadeaux ?

- A- Le 24 décembre ou le 25 décembre, selon les familles
- B- Le 25 décembre, durant la journée
- C- Le 13 décembre, lors de la Sainte-Lucie
- D- Le 13 décembre et le 25 décembre

2. Quand commence et quand s'arrête la période de Noël en Écosse, où se trouve la ville de Dundee ?

- A- Les fêtes de Noël durent une semaine environ. Quelques jours avant Noël, on met le sapin et tout est terminé le 25 décembre après-midi
- B- Noël n'est pas réellement fêté en Écosse. Seules des illuminations donnent aux villes des allures de fête
- C- Tout commence le 30 novembre et s'achève le 27 décembre au matin
- D- Les fêtes de Noël s'ouvrent au début du mois de décembre et se terminent le 25 décembre

3. Que se passe-t-il le 6 décembre en Allemagne, et notamment à Münster ?

- A- C'est la Saint-Nicolas. Les enfants reçoivent des cadeaux et des friandises s'ils ont été sages
- B- C'est le début des fêtes de Noël. Les enfants peuvent installer et décorer le sapin
- C- C'est le jour de Noël en Allemagne. Le Père Noël est passé apporter des cadeaux au pied du sapin
- D- Le 6 décembre, c'est le jour de la fête nationale en Allemagne. Un feu d'artifice est tiré pour l'occasion

4. Quel temps fait-il généralement au moment de Noël à La Nouvelle-Orléans, aux États-Unis ?

- A- Il fait un temps gris, assez froid
- B- Il fait beau et assez chaud par rapport à ici !
- C- Il pleut énormément et il peut y avoir des ouragans
- D- Il y a des tempêtes de neige régulièrement à cette période de l'année

5. Que font les enfants d'Utsonomiya, au Japon, le jour de Noël, le 25 décembre ?

- A- Ils vont à l'école
- B- Ils ont l'autorisation de jouer à des jeux vidéo toute la journée
- C- Ils décorent le sapin et leur maison
- D- Ils ouvrent leurs cadeaux apportés par le Père Noël

6. Qu'ont le droit de faire les enfants à Parakou, au Bénin, pendant la période de Noël ?

- A- Ils ont le droit de ne plus faire leurs devoirs pour l'école
- B- Ils choisissent ce qu'ils veulent manger
- C- Ils se déguisent et déambulent dans leur ville après l'école
- D- Ils ont le droit de dormir un peu plus tard le matin

7. Combien de jours dure Noël à Lugoj, en Roumanie ?

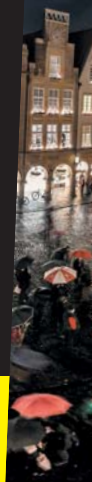
- A- Une semaine environ. Il y a plusieurs jours fériés consécutifs
- B- Noël dure trois jours (le 25, le 26 et le 27 décembre) : on le fête en famille et entre amis
- C- Noël ne dure que le 25 décembre, et le réveillon du 24, comme chez nous
- D- Noël dure un mois. Beaucoup de magasins sont fermés durant le mois de décembre, tout le monde se retrouve en famille

8. Combien de plats sont servis la veille de Noël, le 24 décembre au soir, à Cracovie, en Pologne ?

- A- Douze
- B- Trois
- C- Huit
- D- Un

9. Quelle autre fête avant Noël est très célébrée, presque plus que Noël, à Wichita (et ailleurs aux États-Unis) ?

- A- Halloween
- B- Thanksgiving
- C- Le Nouvel an américain
- D- L'Avent





Treviso,
en Italie

© VILLE DE TREVISE

10. Quel est le moment le plus important des fêtes de Noël pour les Norvégiens et les habitants de Kristiansand ?

- A- Le 25 décembre à midi
- B- Le 23 décembre
- C- Le 24 décembre au soir
- D- Le 25 décembre au soir

11. Qui est chargé de distribuer les cadeaux de Noël à Tarragone, en Espagne ?

- A- Le Père Noël
- B- Ses lutins, car le Père Noël ne se déplace que de manière exceptionnelle
- C- Le facteur, le matin de Noël
- D- Les Rois mages

12. Avec qui fête-t-on Noël à Yangzhou, en Chine ?

- A- Avec ses amis
- B- Avec sa famille
- C- À l'école, avec ses camarades de classe
- D- Avec ses voisins

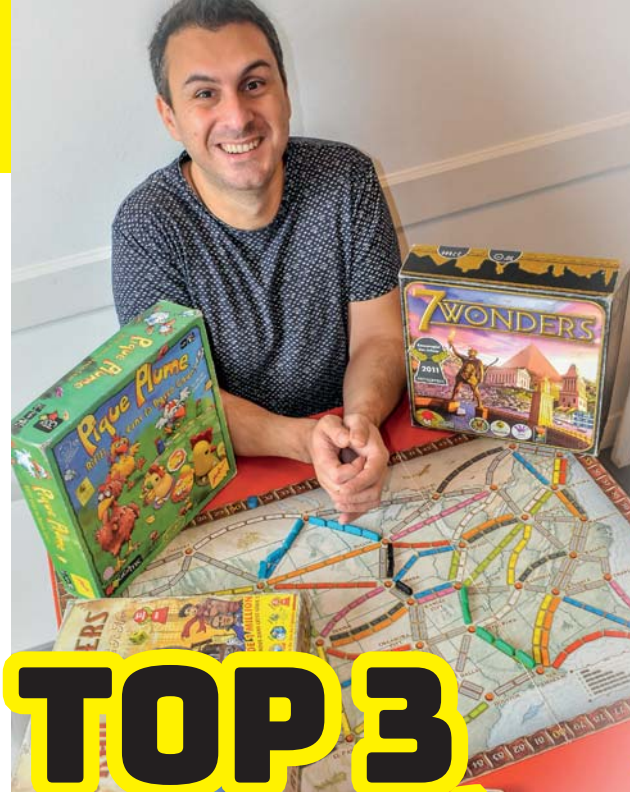
13. Quelle est la différence entre notre Noël à Orléans et le Noël fêté à Saint-Flour, notre ville jumelle située dans le Cantal ?

- A- Il n'y a pas de marché de Noël à Saint-Flour
- B- La ville de Saint-Flour est plus décorée que la ville d'Orléans
- C- Il y a plus de chance d'avoir de la neige à Noël à Saint-Flour qu'à Orléans
- D- Il n'y en a pas, nous fêtons Noël exactement de la même façon

RÉPONSES EN PAGE 46



Münster,
en Allemagne



© JEAN PUYO

TOP 3 DES JEUX DE SOCIÉTÉ POUR PASSER LES VACANCES

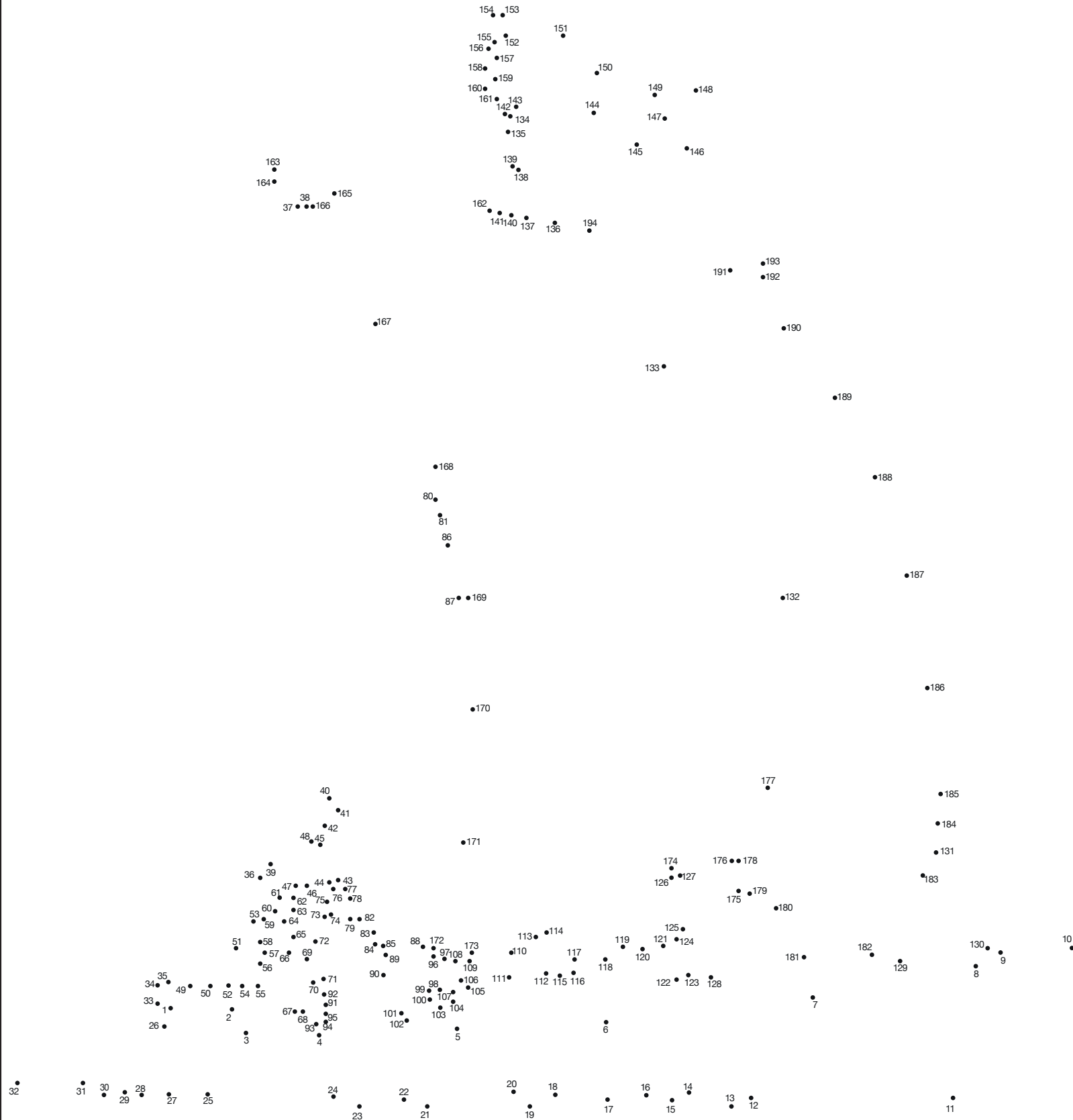
En famille, entre amis, pour les petits ou pour les plus grands, les jeux de société sont un bon moyen de passer de très bonnes vacances de Noël ! Patrick, gérant du bar à jeux La Bonne Pioche (92, quai du Châtelet) nous livre ses coups de cœur.

Pique plume (pour les 4 ans et plus) : c'est le mélange parfait entre le memory et le jeu de parcours. Au pas de course, rattrapez les poules et piquez leurs plumes. Au fil des œufs, reconnaissez les dessins et trouvez leurs paires ! «C'est amusant, complet, et les parties s'enchaînent vite», estime Patrick. Petit plus selon l'expert : «Aucun moyen que les adultes s'ennuient à ce jeu, ils vont d'ailleurs probablement perdre, car les enfants ont souvent meilleure mémoire...»

7 Wonders (pour les 10 ans et plus) : ce jeu de société, qui peut mobiliser de trois à sept joueurs, est un jeu de civilisation. «Tu construis ta société, son développement économique, sa structure militaire, ses bâtiments...», explique Patrick. Au début de chaque partie, les joueurs reçoivent tous l'une des sept merveilles du monde avec ses avantages.» Au cours de la partie, chacun établit ses propres stratégies et compte ses points. Le petit plus : «Pas besoin d'attendre son tour, tout le monde joue en même temps... C'est ce jeu qui m'a fait aimer les jeux de société!»

Les Aventuriers du rail (pour les 8 ans et plus) : un grand classique qui a été primé plusieurs fois ! Il s'agit de construire des lignes ferroviaires à travers les États-Unis (il existe aussi une version Europe). «Le but, c'est d'avoir le plus de cartes dans les familles de couleur pour pouvoir bâtir une ligne et ainsi relier des villes du pays», indique Patrick. Ce jeu est addictif, il peut durer assez longtemps... À trois ou quatre joueurs c'est très intéressant ! Le petit plus : «Les Aventuriers du rail plaît aussi bien aux enfants qu'aux adultes.»

Relie les points de 1 à 194 pour découvrir un événement prévu en 2021... et à grandes voilures ! (réponse p.46)



LE SAVAIS-TU ?

Le mercredi, c'est « Radio sapins » !

Les enfants de l'accueil de loisirs des Sapins, à La Source, ont monté leur propre radio, appelée « Radio sapins ». Chaque mercredi, ils prennent l'antenne et s'essayent aux exercices de l'interview, du reportage ou encore du flash info. L'action, coordonnée par la direction municipale de l'Éducation et son service Accueil de loisirs, s'étalera sur toute l'année scolaire.

Les émissions et les chroniques ne sont pas encore accessibles sur ton poste radio, ni sur Internet, mais uniquement diffusées en interne, dans le centre de loisirs. Néanmoins, la direction de l'Éducation souhaite donner rapidement de l'ampleur au projet. Émilie Polidor, responsable du secteur de La Source, croise les doigts : « Nous espérons pouvoir diffuser leur travail à plus grande échelle et accueillir d'autres enfants si le protocole sanitaire vient à s'assouplir ».



Et toi, tu le fais comment, ton chocolat chaud ?

L'hiver – et encore plus lorsque les fêtes de Noël approchent –, rien de tel qu'un bon chocolat chaud pour le goûter. Pour le rendre encore plus exceptionnel, il suffit de suivre une recette ! En voici quatre, aussi gourmandes que délicieuses.



© JEAN PHOTO

1/ Le chocolat chaud à la française

Mélangez du lait et un peu d'eau dans une casserole, faites chauffer jusqu'à ce que ça frémissse. Ajoutez un sachet de sucre vanillé et mélangez, à feu doux, pendant une minute. Ôtez la casserole du feu et incorporez des carrés de chocolat. Fouettez pour faire mousser légèrement, et servez !

2/ Le chocolat chaud viennois

Réalisez la recette du chocolat chaud et ajoutez un nuage de chantilly à la surface. Vous pouvez aussi saupoudrer de chocolat en poudre le dessus de la chantilly pour un résultat parfait...

3/ Le chocolat chaud des Antilles

Dans votre chocolat chaud, il suffit d'ajouter un peu de cassonade, un peu de cannelle, une pincée de muscade, de coriandre moulue et une touche d'extrait de vanille (très parfumé au goût).

4/ Le chocolat chaud espagnol

Mélangez de l'eau avec de la maïzena, puis ajoutez du cacao en poudre. Versez la préparation dans du lait et ajoutez du sucre. Le tout est épais, presque semblable à de la sauce au chocolat. Les Espagnols préparent ce chocolat chaud pour y tremper leurs churros. Miam !

NOËL GOURMAND

QUEL EST VOTRE PLAT « MADELEINE DE PROUST » DE NOËL, CELUI QUI VOUS RAPPELLE LES FÊTES DE FIN D'ANNÉE DE VOTRE JEUNESSE ? QUELLE SERAIT VOTRE ASSIETTE « PETIT BUDGET, MAXI-EFFET » À RÉALISER POUR LES FÊTES, POUR BLUFFER VOTRE TABLÉE ? OU UNE RECETTE À FAIRE DURANT LES VACANCES, AVEC VOS ENFANTS ? TROIS RESTAURATEURS ORLÉANAIS, IMPATIENTS DE VOUS RETROUVER DANS LEURS ÉTABLISSEMENTS, ONT RÉPONDU CHACUN À UNE DE CES QUESTIONS ET VOUS LIVRENT LEUR RECETTE FORCÉMENT GOURMANDE.

La recette « madeleine de Proust » de Noël, par Gauthier et sa compagne, Marine, chefs du restaurant MAGA, 136 rue de Bourgoigne.



© JEAN PHOTO



© JEAN PHOTO

GAUFRE DE LIÈGE « DE MA GRAND-MÈRE »



POUR
4 pers.



PRÉPARATION
10 min.



CUISSON
30 min.

INGRÉDIENTS :

- 500 g de farine T45 (la plus blanche, pour la pâtisserie fine)
- 200 g de beurre demi-sel
- 50 g de cassonade
- 20 cl de lait
- 2 œufs
- 10 g de levure sèche de boulanger
- 250 g de sucre perlé

1. Faire tiédir le lait, et y incorporer la levure. Réserver.
2. Dans un cul-de-poule, mélanger farine, cassonade, beurre et œufs. Pétrir la pâte ainsi obtenue, lentement, pendant 5 min, puis y incorporer le mélange tiède lait-levure. Pétrir de nouveau pendant 5 à 10 min, jusqu'à obtenir une pâte élastique, lisse et non-collante.
3. Laisser la pâte dans son cul-de-poule, filmer le tout, et la laisser reposer au réfrigérateur durant 24h (la fermentation à basse température est le secret de la recette).
4. Le lendemain, ajouter le sucre et mélanger le tout. Former des boules d'environ 100 g chacune (une gaufre par boule).
5. Déposer une boule dans un gaufrier en n'appuyant sur l'appareil qu'une seule fois, en début de cuisson, pour permettre à la pâte de gonfler jusqu'à soulever la plaque du gaufrier. Cuire 4 min.
6. Retirer la gaufre délicatement et la laisser légèrement refroidir, jusqu'à ce qu'elle soit tiède. Pour les plus gourmands, ajouter une boule de glace légèrement acide, au fromage ou au yaourt, par exemple.

Régalez-vous !

La recette «petit budget, maxi-effet», par Alix, du Garde-manger Rose & Léon, 5 rue du Petit-Puits.



© JEAN PUJO



CAPPUCCINO DE SAINT-JACQUES AU CURRY «RETOUR DES INDES» ROELLINGER ET À LA CORIANDRE FRAÎCHE EN VERRINE



POUR
4/6 pers.



PRÉPARATION
40 min.



CUISSON
20 min.

INGRÉDIENTS:

- 6 noix de Saint-Jacques sans corail
- Céleri coupé en dés, l'équivalent des morceaux de Saint-Jacques
- 1/2 pomme Jonagold
- 1 petit oignon
- 12 feuilles de coriandre (garder 1 feuille par verrine pour le dressage)
- 20 cl de crème fraîche liquide
- 75 cl de fumet de poisson
- 1 cuillère à soupe rase de farine
- 1/2 ou 1 cuillère à café de curry Retour des Indes Roellinger ou autre curry doux en poudre (selon la puissance souhaitée)
- Huile, sel et poivre

1. Faites tremper les noix de Saint-Jacques une bonne demi-heure dans un bol d'eau glacée. Essuyez-les bien et coupez-les en petits morceaux. Réservez au frais.
2. Épluchez le céleri-rave, détaillez-en une partie en petits dés et citronnez-le pour éviter qu'il ne noircisse. Réservez également au frais.
3. Pelez et hachez l'oignon. Épluchez la pomme, coupez-la en petits cubes.
4. Faites dorer l'oignon et la pomme dans un peu d'huile. Ajoutez le curry et la farine. Versez le fumet de poisson et portez à petite ébullition sans cesser de remuer. Assaisonnez. Laissez mijoter 10 minutes en remuant de temps en temps.
5. Incorporez 10 cl de crème fraîche et poursuivez la cuisson quelques minutes. Mixez la préparation et filtrez-la. Laissez refroidir.
6. Faites blanchir le céleri 45 secondes et plongez-le dans l'eau glacée pour arrêter la cuisson. Égouttez-le.
7. Au batteur, fouettez en chantilly les 10 cl de crème fraîche restants (vous pouvez y ajouter un peu de citron pour lui apporter de l'acidité). Portez à nouveau le potage à ébullition et filtrez-le une seconde fois.
8. Ciselez les feuilles de coriandre (environ deux par personne)
9. Poêlez légèrement les dés de Saint-Jacques et le céleri (facultatif, mais cela permet de ne pas refroidir le potage trop vite au montage). Mélangez ces derniers avec la coriandre ciselée et répartissez-les dans vos tasses ou verrines transparentes.
10. Versez le potage bien chaud jusqu'à 2 cm du bord et recouvrez-le de crème chantilly. Saupoudrez légèrement de curry et décorez d'une feuille de coriandre. Pour apporter du croquant et associer terre et mer, vous pouvez parsemer en surface quelques grains de gomasio breton Roellinger ou des graines de sarrasin torrifiées.

ENVIE DE FAIRE PLAISIR ?

Offrez les chèques cadeaux Vitrines d'Orléans !

D'une valeur de 10€ et valables dans plus de **300 COMMERCES** de votre ville.

Mode & accessoires / Beauté & santé / Maison & décoration
Culture & loisirs / Goûts & saveurs / Services & formations
Hôtels / Restaurants



HV Médias - 02.38.88.13.58

OÙ LES TROUVER ?

Vitrines d'Orléans : 3 place de la République
02 38 81 84 05 • contact@vitrines-orleans.com
Dans les Agences du Crédit Mutuel, Orléans et aggllo,
Sur internet : www.vitrines-orleans.com



Pour vos communications dans Orléans Mag



Contactez **Céline LORIN**

au **07 78 82 23 20**

ou par mail celine.lorin@ouestexpansion.fr

OUEST EXPANSION
édition / régie publicitaire

10 rue d'Ouessant - 35760 Saint Grégoire - 02 99 35 10 10


LES GIRANDIÈRES
Résidences Seniors

www.girandieres.com

0 800 969 696

Service & appel
gratuits



**“Aujourd'hui plus que jamais,
j'ai passé l'âge de m'ennuyer !”**



Un appartement tout confort en location
Vous êtes chez vous !



Des services et activités variés toute l'année
Vous êtes bien !



Une équipe sur place 24h/24
Vous êtes tranquille !



Un restaurant ouvert 7J/7
Vous êtes servi !

LES GIRANDIÈRES, BIEN PLUS QU'UN DOMICILE !

VENEZ VISITER !

ORLÉANS • 12, rue Jouselin (Quartier Saint-Marc)



La recette à réaliser avec et pour les enfants, par Marie, chef du Café des Beaux-arts, 9 rue Dupanloup.

LE ROULÉ À LA FRAMBOISE FAÇON BÛCHE DE NOËL « COMME NOUS FAISONS AVEC MA GRAND-MÈRE »



POUR
8 pers.



PRÉPARATION
30/40 min.



CUISSON
15 min.

INGRÉDIENTS :

Pour la base :

- 6 œufs
- 120 g de sucre
- 100 g de farine

Pour le glaçage :

- 400 g de chocolat noir
- 40 cl de crème liquide

Pour la garniture et la décoration :

- 200 g de framboises
- 75 g de sucre semoule
- 4 feuilles de gélatine
- 1 pot de confiture de framboise

1. Séparer les jaunes des blancs. Battre les jaunes avec le sucre. Battre les blancs en neige très fermes, en y ajoutant une pincée de sel. Mélanger délicatement avec la farine.
2. Bien beurrer une plaque de cuisson, puis y étaler le mélange. Cuire entre 12 et 15 mn, dans le four préchauffé à 200 degrés.
3. Humidifier 2 torchons propres. Étaler le premier sur le plan de travail, et retourner le gâteau dessus. Étaler le second linge sur le dessus du gâteau, et rouler le tout (les torchons humides permettent d'éviter que la préparation ne se casse).
4. Laisser reposer 1 à 2 minutes, le temps que le roulé prenne forme. Dérouler délicatement, retirer le linge du dessus, étaler la confiture, et rouler de nouveau, en laissant cette fois le torchon du dessous sur le plan de travail.
5. Mettre au frais, le temps que le roulé refroidisse.

Pour le glaçage :

6. Dans une casserole, faire fondre le chocolat à feu doux, retirer du feu et incorporer la crème. Mixer le tout puis remettre 2 à 3 mn sur le feu.
7. Napper le roulé froid avec ce glaçage.

Pour la gelée (utilisée en décoration) :

8. Dans une casserole, faire chauffer à feu doux les framboises et le sucre, en mélangeant, puis retirer du feu, mixer et tamiser. Pendant la durée de la cuisson, faire tremper les feuilles de gélatine.
9. Incorporer la gélatine au coulis obtenu et verser le tout sur une plaque.
10. Réserver au frais 2h, puis utiliser des emporte-pièces de votre choix pour venir décorer le gâteau.
11. Ajouter quelques framboises. Laisser refroidir.

À table, les enfants !



PLUS INTUITIF, PLUS INTERACTIF ET PLUS DYNAMIQUE, LE NOUVEAU PORTAIL DU PÔLE D'ARCHÉOLOGIE DE LA VILLE D'ORLÉANS EST EN LIGNE DEPUIS LE 17 NOVEMBRE. AVEC UN FIL CONDUCTEUR : MIEUX ACCOMPAGNER L'INTERNAUTE. SUIVEZ LE GUIDE.

ARCHÉOLOGIE : LE PORTAIL FAIT PEAU NEUVE



Ludique

Pour le grand public et les jeunes, la rubrique «valorisation» propose de nombreux jeux, quiz, expositions numériques... par exemple, des maquettes 3D qui présentent des lieux que l'on ne peut pas visiter – ni pendant le chantier, ni après, car ils sont fermés et protégés dans le cadre d'un projet d'aménagement urbain –, une exposition virtuelle et dynamique sur l'histoire des fortifications d'Orléans, sans oublier les timelapses (présentations de l'évolution d'un objet sur un temps court), qui racontent le travail des archéologues ou la vie d'un chantier. L'ensemble permet à la fois de mieux comprendre le passé de notre ville et de visualiser le quotidien des archéologues. À vous la visite des souterrains et caves de la ville!

Réactif et interactif

Ce nouveau portail permet de présenter rapidement l'actualité liée aux fouilles réalisées et aux découvertes associées. Exemple : le décor peint médiéval mis au jour dans un bâtiment proche de la cathédrale, une découverte exceptionnelle dans l'architecture d'Orléans à cette époque. Pour le côté interactif, le portail laisse la parole aux internautes qui peuvent réagir, commenter et poser des questions.

Parcours

Pour rester au plus proche des centres d'intérêt de chaque internaute, le nouveau site propose des contenus en fonction du profil de chacun : carte interactive et rapports de fouilles pour les archéologues, quiz et propositions d'animations pour les professeurs, actualités pour la presse... Il permet également d'ouvrir un compte personnel contenant des classeurs, dans lesquels on peut enregistrer des pages et des documents pour revenir les consulter plus tard.

Navigation

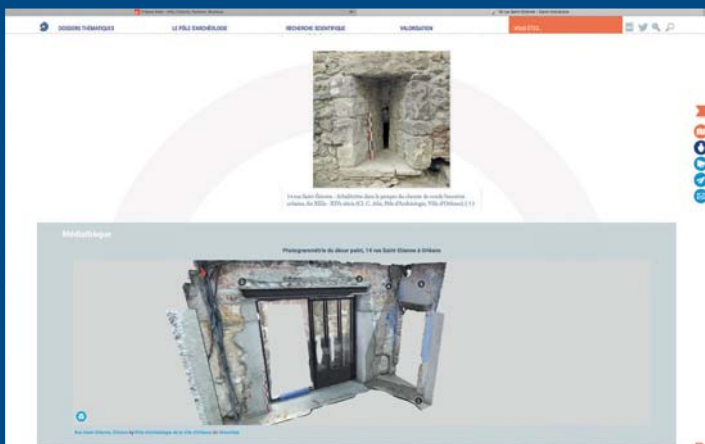
Parce que certaines pages sont régulièrement demandées et pour faciliter la navigation sur le site, il est désormais possible d'accéder aux contenus par plusieurs entrées. C'est plus fluide, plus ergonomique et adapté aux tablettes et smartphones. De même, les dossiers thématiques ont été réorganisés et les contenus regroupés pour en faciliter l'accès.

Loupe

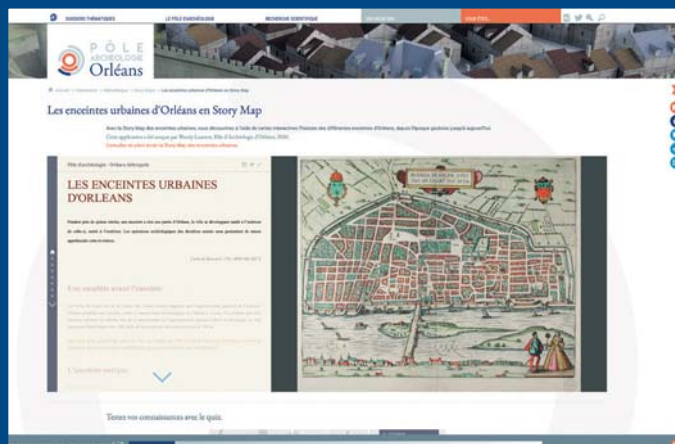
La barre de recherche est désormais opérationnelle sur tout le site, avec la possibilité d'effectuer des recherches spécifiques sur la carte interactive et dans le musée virtuel. ■ CAMILLE JAUNET

Adresse du site : <https://archeologie.orleans-metropole.fr/>

..... <https://archeologie.orleans-metropole.fr/>



Maquette 3D



Story map



Quiz enfant



DIAGNOSTICS ET FOUILLES

Composé d'archéologues et d'une géologue/géométricienne pour la cartographie, le Pôle d'archéologie d'Orléans réalise les diagnostics et les fouilles sur le territoire de la métropole. Il intervient à la demande de la Direction régionale des affaires culturelles dans le cadre de projets immobiliers ou d'aménagement. Orléans étant une ville au passé riche, elle repose sur de nombreux vestiges. Les archéologues interviennent avant le démarrage des chantiers pour diagnostiquer le potentiel historique d'un site et, éventuellement, assurer des fouilles qui permettent de mieux connaître le passé de la ville. Ce travail d'étude fait ensuite l'objet de rapports et d'une information au public, notamment via Internet. Le chantier de modernisation du site a été lancé en 2019, pour une mise en ligne en novembre 2020. Un travail mené en étroite collaboration avec le service des archives municipales et métropolitaines dont le nouveau site est attendu courant 2021. Parmi les autres actions du Pôle cette année figurent le suivi de la requalification de la rue Porte-Saint-Jean, les diagnostics au nord du pont de l'Europe et à l'ancien collège Anatole-Bailly (création d'un ascenseur), et une fouille, réalisée rue Saint-Étienne pendant les travaux, qui a permis de mettre au jour un magnifique décor médiéval peint.



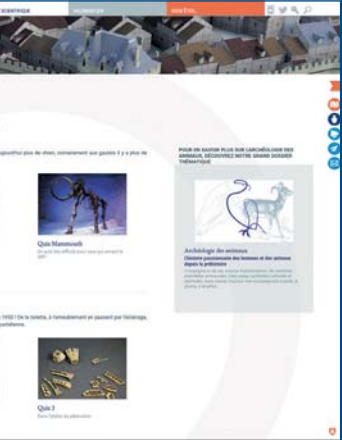
chiffres clés

50%
des visiteurs ont
entre 18 et 34 ans

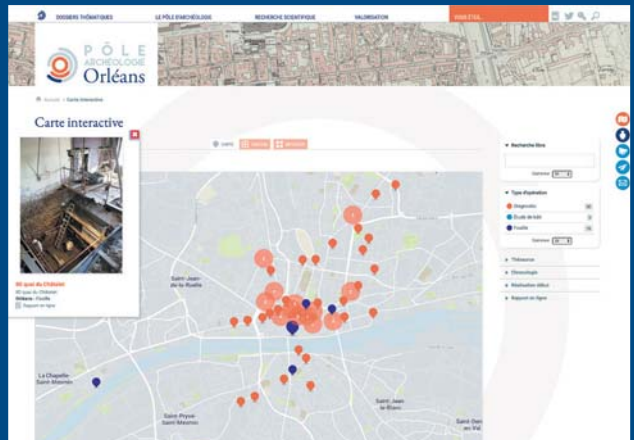
20 000
visiteurs par an ;
50
visiteurs par jour
en 2020

Plus de
60 000
visites
depuis l'ouverture
du site
en juin 2016

Pages les plus
fréquentées :
actualités et carte
interactive
95%
des visiteurs
sont français



Métiers de l'archéologie



Carte interactive

CONFINEMENT II

◀ [1 et 3] Décrété le 29 octobre, ce 2^e confinement impacte de nouveau la vie familiale, sociale et économique. Si l'activité scolaire continue, de la maternelle au lycée, selon des protocoles sanitaires stricte, celle des commerces, des établissements culturels, sportifs, marque le pas, frappant gravement ces secteurs. Mais des initiatives fleurissent comme le « cliquer-collecter » chez de nombreuses enseignes orléanaises et les restaurateurs [2 et 4].



OCTOBRE NOVEMBRE

▼ [6] SÉCURITÉ

Leur présence en centre-ville d'Orléans, sur les toits du CHRO puis au-dessus du Campus universitaire n'est pas passée inaperçue ! Les Forces Spéciales, en lien avec le Raid (unité d'élite de la Police nationale) ont procédé, du 3 au 5 novembre, à des opérations spécifiques et ciblées en milieu urbain (évacuation, exfiltration...). Inédit et spectaculaire.

▶ [7] SCORE ET RECORD

La rencontre féminine de football (éliminatoires de l'Euro), France-Macédoine, le 23 octobre, au stade omnisports de La Source, n'a pas manqué de piment. D'abord le score: 11-0 pour les Françaises, et un record: celui du but le plus rapide de l'histoire des Bleues, marqué au bout de 10 secondes de jeu, par Valérie Gauvin !

▶ [8] VÉGÉTALISATION

Fin de travaux sur la RD 2020 nord, avec la plantation et la végétalisation de cette entrée de métropole.

▶ [9] TEST ANTIGÉNIQUE

Pour faciliter l'accès au dépistage Covid-19, la Mairie déploie, avec le soutien de l'Armée et en lien avec les autorités sanitaires et les professionnels de santé, un dispositif de tests antigéniques rapides et gratuits. Ils sont proposés sans rendez-vous, sur le parvis de la médiathèque Gambetta, et sur rendez-vous, dans des salles municipales, mises à disposition des pharmaciens, jusqu'à début janvier 2021.



MAURICE GENEVOIX ENTRE AU PANTHÉON

◀ [1] Le 11 novembre, Maurice Genevoix, écrivain témoin de la Grande Guerre, fait son entrée au Panthéon. Et avec lui, «Ceux de 14», officiers et sans grade, civils appelés sous les drapeaux, militaires de carrière engagés dans les tranchées et femmes présentes sur le front. À Orléans, où Maurice Genevoix fut notamment élève du lycée Pothier, plusieurs expositions lui sont consacrées, présentées sur des places pour être visibles de tous. Elles ont été préparées par la Mairie et l'auteure orléanaise, Anne-Marie Royer-Pantin, et – crise sanitaire oblige – proposées sous la forme de vidéos, sur la chaîne YouTube d'Orléans Métropole. [2].



1



© EUSSE



2



3



4

NOVEMBRE

▲ [3] TOUSSAINT

Le confinement, en vigueur à partir du 29 octobre, n'empêche pas les Orléanais d'honorer leurs morts, à la Toussaint. Sur les tombes, c'est une symphonie de fleurs et de couleurs qui vient égayer les cimetières.

◀ [4] MÉMOIRE

En raison du confinement, la cérémonie du 11-Novembre est célébrée à huit clos. Hommage est rendu aux anciens combattants et au centenaire de l'inhumation du soldat inconnu.

ORLÉANS AVEC SES COMMERÇANTS

POUR
VOS
Achats,
préférez
vos
Commerçants
ORLÉANAIS

www.orleans-metropole.fr

#OrleansMetropole   



Orléans
Mairie



UN PARCOURS
SUR-MESURE
POUR
ASSURER
SON FUTUR



Devenez ingénieur-e après un bac général à spécialités scientifiques, STL, STI2D ou un bac +2 scientifique ou technique.
Votre parcours sur-mesure : vous choisissez votre campus, votre spécialité, vos options et votre statut étudiant ou apprenti.



CAMPUS CESI ORLÉANS 02 38 22 72 82
Arthur FOULON – afoulon@cesi.fr
1 allée du Titane 45100 Orléans - Tram Université-Parc Floral
ecole-ingenieurs.cesi.fr |



**VOYAGEZ MALIN
AVEC Rémi,
LE NOËL
DE VOS ENVIES !**

**20 000 billets
à prix malins Rémi*
de 5 à 15€
du 15 au 30 décembre 2020**

*Voyagez à prix malins Rémi du 15 au 30 décembre 2020 en Centre-Val de Loire et à destination de Paris en train 1 20 000 billets à 5 €, 10 € et 15 € ! Prix valables par personne pour un aller simple sur une sélection de destinations en 2^{ème} classe. Billets en vente jusqu'au jour du départ exclusivement sur le site Rémi, OUI.sncf, l'appli Assistant SNCF et en agences de voyage agréées. Billets non remboursables ni échangeables. Offre non cumulable avec tout autre tarif réduit. Offre non valable sur les lignes TGV et Intercités. Disponibilité du tarif variable selon les jours, les trains et dans la limite des places disponibles. SNCF Voyageurs SA, au capital social de 157 789 960 euros, inscrite au RCS de Bobigny sous le numéro 519 037 584 - Conception 90c.

LA RÉGION ORGANISE VOS DÉPLACEMENTS
EN CENTRE-VAL DE LOIRE
www.remi-centrevalde Loire.fr



SURMONTER ENSEMBLE LES ÉPREUVES DE LA CRISE

Groupe de la Majorité municipale

Dans cette période difficile pour chacun, nous mettons tout en œuvre afin de vous épauler et surmonter ensemble les défis que nous impose cette crise.

Économiquement d'abord, nous savons quelles sont les difficultés auxquelles vous devez faire face. Commerçants, acteurs de la culture, du sport et de l'événementiel, restaurateurs, vos secteurs ont été très fragilisés par cette crise sanitaire. Nous vous avons réunis, écoutés, et avons instauré des mesures pour vous aider concrètement et surtout, rapidement. Nous n'avons pas le temps d'attendre. D'ores et déjà, les commerçants ayant perdu au moins 50% de leur chiffre d'affaire pendant le confinement peuvent prétendre à une aide de 2.000€. Pour les autres secteurs, des plans de soutien spécifiques sont également mis en œuvre.

Socialement ensuite, nous sommes à vos côtés pour préserver votre pouvoir d'achat (gel des tarifs dans les dispositifs des écoles, gratuité de stationnement et des transports en commun sous certaines conditions durant les fêtes, pas d'augmentation des taux d'imposition, etc.) Nous vous proposons également de faire un dépistage COVID-19, gratuitement, place Gambetta devant la Médiathèque.

Enfin, parce que l'humain est au cœur de nos préoccupations, nous mettons tout en œuvre pour que cette période des fêtes, habituellement synonyme de joie et de gaieté, puisse vous être agréable. À défaut du marché de Noël, nous avons décidé d'utiliser les chalets à d'autres fins, en les mettant à disposition de restaurateurs ou d'associations caritatives pour emballer les cadeaux de Noël. Certains d'entre vous ne pourront pas passer les fêtes en famille, et nous savons combien la solitude peut être pesante. Le CCAS, plus que jamais, se mobilise pour nos aînés, qui souffrent particulièrement de ce contexte inédit.

Heureusement, 2021 apporte un regain d'espoir: un vaccin semble en passe d'être mis au point pour lutter contre le virus. D'ici là, c'est ensemble que nous traverserons ces épreuves. Nous nous sommes engagés auprès de vous; vous pouvez compter sur nous.

VOUS AIDER : UNE RESPONSABILITÉ MUNICIPALE

par Jean-Christophe Clozier, conseiller municipal, groupe «Rassemblement citoyen de la gauche et des écologistes»

Sommes-nous sortis de ce premier re-confinement ou celui-ci a-t-il été étendu ? A l'heure où nous écrivons cette tribune, rien n'est moins sûr. Que l'épreuve soit derrière nous ou que nous y soyons encore confrontés, l'engagement de solidarité reste un impératif crucial et vital.

Nous pouvons craindre, de fait, l'alternance de déconfinement/re-confinement dans les mois à venir. Nous faisons face à une crise qui est tout autant sanitaire, économique et sociale.

Cette crise est pourtant l'occasion d'imaginer de nouveaux modèles pour davantage de résilience et pour permettre à chacun de la vivre du mieux possible. Tout en construisant ces nouveaux modèles, notre groupe estime urgent que personne ne dorme dehors, que personne n'ait faim ou ne soit isolé. Il est urgent de :

- mettre à disposition des locaux pour l'accueil de jour, l'hébergement d'urgence et la distribution d'aide alimentaire,
- soutenir les maraudes sociales,
- mettre à disposition un numéro dédié "Écoute Confinement" pour répondre à la fois aux interrogations COVID et maintenir le contact avec les personnes isolées et les personnes âgées,

- renforcer le soutien psychologique dans les lieux d'accueil social. Il est également nécessaire de soutenir le monde de la culture et nos commerçants :
 - créer un festival culturel en ligne pour mettre en valeur les artistes locaux et ainsi leur permettre d'être rémunérés,
 - accompagner les commerces dans leur développement des outils numériques qui leur permettront durablement la vente en ligne.
- L'équipe municipale du maire est à la manœuvre ; quoi qu'elle fasse, elle nous trouvera sur sa route. A ses côtés, si elle sait faire preuve d'écoute, d'empathie et d'engagement. Face à elle si nous devions déplorer un manque d'action et d'ambition pour un plan solidarité efficace ne laissant personne de côté.

Pour nous contacter: rcge.ortans@gmail.com

LE SPORT SOUFFRE EN SILENCE !

Gérard Gautier, Olivier Geffroy, Muriel Sauvegrain, Christel Royer, conseillers municipaux du groupe «Orléans demain»

La crise sanitaire que nous traversons se conjugue avec une crise économique et sociale qui n'épargne pas nos associations. Parmi celles-ci, le mouvement sportif est actuellement à l'arrêt. L'impact est considérable lorsque l'on connaît les nombreux bienfaits du sport sur notre santé physique et mentale, favorisant le lien et la mixité sociale. Les conséquences économiques et sociales graves de cette crise sanitaire annoncent des difficultés prévisibles. Il est indispensable d'aider les acteurs du sport afin d'ancrer durablement la pratique sportive. Nous sommes à l'heure de la cohésion et de la solidarité. Nul ne doute de la capacité de résilience des acteurs du sport, elle sera cruciale pour aborder la sortie de cette crise. Ils ont absolument besoin d'être accompagnés et soutenus dans cette perspective, en quête d'une reprise d'activité au service des Orléanais.

Contactez-nous : ortansdemain@gmail.com

AGIR ENSEMBLE

Stéphanie Rist, Ludovic Bourreau, Jihan Chelly, conseillers municipaux du groupe «Ensemble pour Orléans»

Cette crise aura des répercussions sur l'ensemble de la population. Il faut agir concrètement ensemble à tous les niveaux.

Les postures de communication démagogiques n'apporteront pas de solutions. Nous souhaitons la mise en œuvre d'un vrai plan d'actions claire et transparent à l'échelle d'Orléans.

Contact : ensemblepourortans@gmail.com

MAIRIE

- Pour toute question relative aux mesures Covid-19 : 02 38 79 29 99
- Centre municipal 02 38 79 22 22
- Fourrière 02 38 79 22 27
- Objets trouvés 02 38 79 27 23
- Maison de la justice et du droit 02 38 69 01 22
- CCAS 02 38 68 46 64/46 66
- Espace famille 02 38 79 26 82
- Espace infos des Aînés 02 38 68 46 36
- Mission santé publique 02 38 79 28 08

URGENCES

- Samu 15
- Police secours 17
- Pompiers 18
- Urgences (sourds et malentendants) 114
- Centre de sécurité orléanais 02 38 79 23 45
- SOS médecin 36 24
- Centre anti-poison 02 41 48 21 21
- SOS mains 0 820 000 660
- Urgences psychiatriques 02 38 60 59 29
- Enfance maltraitée 119
- Violences conjugales 39 19
- Dentiste de garde 02 38 81 01 09
- Vétérinaire de garde 02 38 83 12 02

ASSISTANCE

- Service qualité déchets 02 38 56 90 00
- Urgences eau (Orléanaise des eaux) 0 977 429 434
- Allô TAO 0 800 01 2000
- Enedis dépannage électricité 09 72 67 50 45
- GRDF urgence sécurité gaz 0 800 47 33 33
- Taxis 02 38 53 11 11
- Transport personnes à mobilité réduite (dans la métropole orléanaise) 02 38 71 98 85
- Adil 45 02 38 62 47 07

ACTION SOCIALE

CCAS secteur Nord

- cantons Bannier, Bourgogne 02 38 68 46 67/46 48
69 rue Bannier, du lundi au jeudi de 8h30 à 17h30,
vendredi de 8h30 à 17h
- cantons Argonne, Saint-Marc 02 38 68 43 20
1 place Mozart, lundi de 14h à 17h et du mardi au vendredi
de 8h30 à 12h et de 14h à 17h

CCAS secteur Sud

- cantons Carmes, Madeleine 02 38 68 46 67/46 48
69 rue Bannier, du lundi au jeudi de 8h30 à 17h30,
vendredi de 8h30 à 17h
- cantons Saint-Marceau, La Source 02 38 68 44 36
3 rue Édouard-Branly, du mardi au jeudi de 8h30 à 12h et
de 13h à 17h, vendredi de 8h30 à 12h et de 13h à 16h

Vous ne recevez pas l'Orléans.mag chaque mois :
reclamationorleansmag@ville-orleans.fr

PROCHAIN CONSEIL MUNICIPAL

Le jeudi 10 décembre, à 18h, à l'Hôtel de Ville

(modalités d'accès en raison du contexte sanitaire : 02 38 79 22 22)

TRAVAUX EN VILLE

Retrouvez, localisés sur cette carte d'Orléans, les travaux de voirie, de sécurisation, d'éclairage public, d'embellissement, en cours dans votre quartier. Pour tout renseignement ou précision, contactez votre mairie de proximité (cf. pages quartiers).

NORD

Rues des Blossières et de la Suifferie

Travaux d'assainissement et requalification de la voirie

TRAVAUX JUSQU'AU PRINTEMPS 2021

Rue du Champ de Manœuvres

Requalification des trottoirs, chaussée, intégration d'une piste cyclable et d'une liaison douce, éclairage public...

TRAVAUX JUSQU'EN JANVIER 2021

OUEST

Rue du Parc

Requalification entre le boulevard de Châteaudun et la rue des Murlins (réseaux, chaussée, trottoirs et éclairage public)

TRAVAUX JUSQU'AU PRINTEMPS 2021

CENTRE-VILLE

Rue des Carmes

Îlot 2, entre la rue de l'Ange et la rue des Charretiers : fermeture provisoire du passage situé rue des Charretiers

TRAVAUX JUSQU'À FIN 2021

Rue du Guichet-de-Moi

Travaux de requalification

JUSQU'À L'AUTOMNE 2020

Place du Martroi

Réfection du pavage (partie Est de la place)

JUSQU'AU 11 DÉCEMBRE 2020

Rue du Pot au Fer

Travaux de raccordement (fermeture du carrefour du Bœuf Saint-Paterne)

EST

Rues Goyau et Lavedan

Requalification de la rue Goyau suivie de la rue Lavedan

TRAVAUX JUSQU'À FIN 2020

Rue Georges-Landrè

Poursuite de l'aménagement de la rue (espaces publics, éclairage, revêtements...)

TRAVAUX JUSQU'EN DÉCEMBRE

Rue Georges-Landrè

Aménagement dans le cadre de la Zac Fontaine

TRAVAUX JUSQU'À MI-DÉCEMBRE

Clos de la Pointe

Reprise de la voirie et des espaces verts

LA SOURCE

Rues du Maréchal Gallieni, du Général Eisenhower et du Maréchal Juin

Renouvellement éclairage public, réfection des trottoirs et de la chaussée

TRAVAUX À PARTIR DE CET AUTOMNE

Rues Lamarck, Berthollet, Laennec et Ader

Requalification des voiries et de l'éclairage public

TRAVAUX JUSQU'EN FÉVRIER 2021



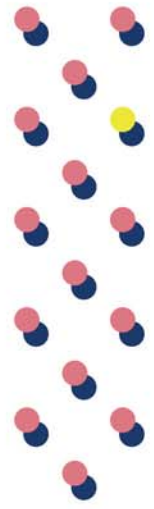
NOUVEAUX ORLÉANAIS

Deux fois par an, la mairie d'Orléans organise une journée d'accueil pour les habitants arrivés récemment dans la commune. Vous pouvez vous y inscrire directement sur orleans-metropole.fr (rubrique "découvrir la métropole orléanaise") et/ou compléter le coupon-réponse prévu à cet effet dans votre mairie de proximité.

Renseignements : 02 38 79 23 91.

DÉBIT

OR NOT DÉBIT, THAT IS LA GESTION !



15 NOV. 2020
JAN. 2021

2 Quai du Fort Alleaume - ORLÉANS

ETABLISSEMENT **PUBLIC**
LOIRE

RÉPONSES DE LA PAGE 26-27



1. Il s'agit bien du complexe nautique de La Source, qui a été entièrement rénové et a rouvert ses portes au mois de septembre ! Dans cette piscine, vous pouvez nager en intérieur, en extérieur, profiter des jeux d'eau, des contre-courants et des bulles de massage.



2. Véritable emblème d'Orléans, la cathédrale Sainte-Croix a un magnifique portail. Le saviez-vous ? La cathédrale d'Orléans est plus haute que la cathédrale Notre-Dame de Paris ! La flèche orléanaise culmine à 114 mètres de hauteur. C'est d'ailleurs elle qui a inspiré la flèche de Notre-Dame de Paris, conçue par le même charpentier...



3. L'ancienne porte de l'église Samson au parc Pasteur. Cette ancienne porte d'église, récupérée et installée en 1786 à cet endroit, n'était autre que l'entrée du cimetière Saint-Vincent. Désormais, le parc Pasteur est l'un des trois plus grands parcs d'Orléans.



4. Mais quel est ce bâtiment moderne à l'entrée du faubourg Bannier ? La médiathèque, bien sûr ! La nuit tombée, vous pouvez apercevoir ce bonhomme qui marche, dans la lumière... Il suffit de lever les yeux !



5. Vous l'avez peut-être reconnu, c'est l'un des arbres les plus imposants d'Orléans ! Il s'agit d'un ginkgo biloba, surnommé « arbre aux quarante écus », planté en 1850 au jardin des Plantes. Ses feuilles, d'un vert vif au printemps et pendant l'été, prennent une couleur jaune, presque or, à l'automne.



6. Eh oui, c'est bien l'Argonaute, cet équipement neuf, qui abrite à la fois des activités culturelles et sportives dans le quartier de l'Argonne. Le bâtiment est ouvert depuis 2017, et vous pouvez y trouver des cours de musique, des cours de sport et des spectacles !

RÉPONSES DE LA PAGE 28-29

1. Réponse : D. La période des fêtes s'ouvre le 13 décembre lors de la Sainte-Lucie, durant laquelle les enfants reçoivent quelques cadeaux. Ils écrivent à ce moment-là leur lettre au Père Noël en espérant avoir des cadeaux le 25 décembre...

2. Réponse : C. C'est la Saint-Andrew (fête nationale écossaise) qui donne le signal de départ. Les festivités se poursuivent le 26 décembre, qui est aussi férié en Écosse.

3. Réponse : A. La Saint-Nicolas est célébrée dans beaucoup de pays d'Europe de l'Est, dont l'Allemagne, et dans certaines régions de l'est de la France.

4. Réponse : B. Le moment de Noël est assez agréable à La Nouvelle-Orléans. Il y a du soleil et les températures peuvent atteindre les 20 degrés !

5. Réponses : A... et D. Noël est une fête commerciale au Japon, ce n'est donc pas un jour férié et les enfants vont à l'école. Cependant, depuis quelques années, les Japonais ont adopté la tradition du Père Noël et il n'est pas rare que les enfants reçoivent des cadeaux ce jour-là.

6. Réponse : C. Durant les deux semaines précédant Noël, les enfants font une sorte de carnaval dans les rues de leur ville, après l'école.

7. Réponse : B. En Roumanie, les fêtes de Noël sont importantes. Durant ces trois jours, on célèbre Noël avec ses proches.

8. Réponse : A. Douze, comme le nombre d'apôtres de la tradition chrétienne. Ces plats sont servis sans viande et sans alcool.

9. Réponse : B. Thanksgiving est une fête laïque, fériée, célébrée fin novembre dans tous les États-Unis.

10. Réponse : C. La veille de Noël est primordiale pour les Norvégiens, c'est à ce moment-là que les festivités ont lieu.

11. Réponse : D. Ce sont les Rois mages venus d'Orient et issus de la religion chrétienne. Ils sont chargés de distribuer les cadeaux.

12. Réponse : A. Noël est une fête commerciale peu suivie mais qui est devenue, en Chine, l'occasion d'offrir des cadeaux à ses amis.

13. Réponse : C. Saint-Flour se situant dans une région montagneuse, la neige y tombe plus souvent qu'à Orléans...

P. 30 Cette grande voile voguera sur le fleuve royal, lors du Festival de Loire programmé sur les quais d'Orléans, du 22 au 26 septembre 2021.